

Ergoterapeutuddannelsen

Studieordning

Professionsbachelor i ergoterapi
Bachelor Degree in Occupational Therapy (B.Oc.T.)

Institutionel del
Gældende fra februar 2023



PROFESSIONSHØJSKOLEN

Indhold

1.	Studieordning for Professionsbachelor i ergoterapi	6
2.	Fælles del.....	7
2.1	Fordelingen af fagområder i ECTS i uddannelsens første to år	7
2.2	Fordeling teori og praktik i uddannelsens første to år	7
2.3	Prøver i uddannelsens første to år	7
2.4	Temaer i uddannelsens syv semestre	8
2.5	Regler om merit	8
2.6	Krav til professionsbachelorprojekt.....	8
2.7	Mål for læringsudbytter der afsluttes indenfor uddannelsens første to år	9
3.	Institutionel del.....	9
3.1	Oversigt over fordeling af fagområder og ECTS i uddannelsen.....	9
3.2	Oversigt over fordeling af fagområder i de sidste halvandet år	10
4.	Ergoterapeutuddannelsens semestre.....	11
4.1	1. semester	11
4.1.1	Indhold og undervisningsprog.....	11
4.1.2	Mål for læringsudbytte	11
4.1.3	ECTS-omfang	12
4.1.4	Antal prøver	12
4.2	2. semester	12
4.2.1	Indhold og undervisningsprog.....	12
4.2.2	Mål for læringsudbytte	12
4.2.3	ECTS-omfang	13
4.2.4	Antal prøver	13
4.3	3. semester	13
4.3.1	Indhold og undervisningsprog.....	13
4.3.2	Mål for læringsudbytte	14
4.3.3	ECTS-omfang	14
4.3.4	Antal prøver	14
4.4	4. semester	15
4.4.1	Indhold og undervisningsprog.....	15
4.4.2	Mål for læringsudbytte	15
4.4.3	ECTS-omfang	16
4.4.4	Antal prøver	16
4.5	5. semester	17

4.5.1	Indhold og undervisningssprog.....	17
4.5.2	Mål for læringsudbytte	17
4.5.3	ECTS-omfang	19
4.5.4	Antal prøver	19
4.6	6. semester	19
4.6.1	Indhold og undervisningssprog.....	19
4.6.2	Mål for læringsudbytte	19
4.6.3	ECTS-omfang	21
4.6.4	Antal prøver	21
4.7	7. semester	21
4.7.1	Indhold og undervisningssprog.....	21
4.7.2	Mål for læringsudbytte	22
4.7.3	ECTS-omfang	23
4.7.4	Antal prøver	23
5.	Uddannelsens valgfrie elementer	23
6.	Uddannelsens tværprofessionelle elementer	24
7.	Uddannelsens eksamener	24
7.1	1. semester	25
7.1.1	Tidsmæssig placering.....	25
7.1.2	Eksamensforudsætninger (forudsætningskrav)	26
7.1.3	Prøvens ECTS, tilrettelæggelse og bedømmelse	27
7.1.4	Hjælpemidler.....	27
7.1.5	Eksamenssprog	27
7.2	2. semester	27
7.2.1	Tidsmæssig placering.....	27
7.2.2	Eksamensforudsætninger (forudsætningskrav)	27
7.2.3	Prøvens ECTS, tilrettelæggelse og bedømmelse	28
7.2.4	Hjælpemidler.....	29
7.2.5	Eksaminationsprog	29
7.3	3. semester	29
7.3.1	Tidsmæssig placering.....	29
7.3.2	Eksamensforudsætninger (forudsætningskrav)	29
7.3.3	Prøvens ECTS, tilrettelæggelse og bedømmelse	30
7.3.4	Hjælpemidler.....	30

7.3.5	Eksaminationssprog	30
7.4	4. semester	30
7.4.1	Tidsmæssig placering.....	30
7.4.2	Eksamensforudsætninger (forudsætningskrav)	30
7.4.3	Prøvens ECTS, tilrettelæggelse og bedømmelse	31
7.4.4	Hjælpe midler.....	32
7.4.5	Eksaminationssprog	32
7.5	5. semester	32
7.5.1	Tidsmæssig placering.....	32
7.5.2	Eksamensforudsætninger (forudsætningskrav)	33
7.5.3	Prøvens ECTS, tilrettelæggelse og bedømmelse	33
7.5.4	Hjælpe midler.....	34
7.5.5	Eksaminationssprog	34
7.6	6. semester	34
7.6.1	Tidsmæssig placering.....	34
7.6.2	Eksamensforudsætninger (forudsætningskrav)	35
7.6.3	Prøvens ECTS, tilrettelæggelse og bedømmelse	36
7.6.4	Hjælpe midler.....	36
7.6.5	Eksaminationssprog	36
7.7	7. semester	36
7.7.1	Tidsmæssig placering.....	36
7.7.2	Eksamensforudsætninger (forudsætningskrav)	36
7.7.3	Prøvens ECTS, tilrettelæggelse og bedømmelse	36
7.7.4	Hjælpe midler.....	37
7.7.5	Eksaminationssprog	37
8.	Praktik	38
8.1	Krav og forventninger til praktik	39
8.2	Kriterier for godkendelse af praktiksted	40
8.3	Andre forhold af betydning for praktik	41
8.4	Introduktion til og opsamling efter praktik	41
8.5	Individuel studieplan	41
8.6	Klinisk underviser som reference i forbindelse med jobsøgning	42
8.7	Særlige studieaktiviteter som forudsætning for praktik.....	42
9.	Talantarbejde og udmærkelse	42

10. Fremmedsprog	43
11. Særlige prøvevilkår	43
12. Deltagelsespligt og mødepligt	44
12.1 Mødepligt	44
12.2 Deltagelsespligt.....	44
13. Kriterier for vurdering af studieaktivitet	44
14. Anvendte undervisnings- og arbejdsformer	45
14.1 Refleksiv Praksislæring (RPL)	45
14.2 Studieaktivitetsmodellen	45
15. Uddannelseselementer som kan gennemføres i udlandet	47
15.1 Ansøgning og merit.....	47
15.2 Obligatorisk for-kursus i forbindelse med udlandsophold.....	47
15.3 Bedømmelse af uddannelseselementer der afvikles i udlandet	48
16. Merit.....	48
16.1 Beståede uddannelseselementer fra samme uddannelse ved anden institution	48
16.2 Meritvurdering (obligatorisk merit) i forbindelse med ansøgning om optagelse/indskrivning på uddannelsen.....	48
16.3 Hvis den studerende ikke har opfyldt sin oplysningspligt i forbindelse med optagelse/indskrivning.....	49
16.4 Forhåndsgodkendelse af merit og endelig merit	49
17. Dispensation.....	49
18. Ikrafttrædelses- og overgangsbestemmelser	50
19. Bilagsfortegnelse	51

1. Studieordning for Professionsbachelor i ergoterapi

Jævnfør Bekendtgørelse om uddannelsen til professionsbachelor i ergoterapi opbygges uddannelsen med en fællesdel med et omfang af 120 ECTS og en institutionsdel på 90 ECTS. Studieordningen for uddannelsen består derfor af to dele (regelsamlinger):

- Den nationale del af studieordningen, der er udarbejdet i fællesskab af de professionshøjskoler i Danmark der er godkendt til at udbyde uddannelsen.
- Den institutionelle del af studieordningen, der er udarbejdet af Professionshøjskolen University College Nordjylland under hensyntagen til lokale og regionale behov og udarbejdet i medfør af:
 - Lov om erhvervsakademiuddannelser og professionsbacheloruddannelser
 - Bekendtgørelse om erhvervsakademiuddannelser og professionsbacheloruddannelser
 - Bekendtgørelse om Professionsbacheloruddannelsen i ergoterapi
 - Bekendtgørelse om eksamener og prøver ved professions- og erhvervsrettede videregående uddannelser
 - Bekendtgørelse om karakterskala ved uddannelser på Uddannelses- og Forskningsministeriets område
 - Følgende afsnit i Eksamensregler UCN's grunduddannelser udgør en allonge til denne institutionelle del af uddannelsens studieordning og har samme gyldighed som studieordningens øvrige bestemmelser:
 - Afsnit 4.5 - Afmelding fra prøver
 - Afsnit 13 - Eksamensklage og anke
 - Afsnit 14.1 - Brug af egne og andres arbejder
 - Afsnit 14.2 - Disciplinære foranstaltninger i tilfælde af eksamenssnyd og forstyrrende adfærd ved eksamen

Uddannelsen til professionsbachelor i ergoterapi omfatter syv (7) fortløbende semestre, hvor hvert semester udgør et afgrænset og afsluttet uddannelseselement á 30 ECTS. Gennem uddannelsen veksles der mellem teoretiske elementer og praktik med en tæt integration. Uddannelsen er semesteropdelt med et semester der strækker sig fra henholdsvis september til januar og februar til juni.

Uddannelsens første to år udgør uddannelsens fælles del. Aftaler om fællesdelen gælder for mål for læringsudbytte, vægtning af teori og praktik, semestrenes temaer, fordeling og omfang af fagområder

og fag samt antallet af interne og eksterne prøver. Aftalen omfatter yderligere bachelorprojektet og profil for en dimittend fra Ergoterapeutuddannelsen (bilag 1).

Den institutionelle del gælder for uddannelsens sidste tre semestre og er tilrettelagt af Ergoterapeutuddannelsen UCN. Studieordningens institutionelle del fastsætter regler for udmøntning af det samlede uddannelsesforløb.

Eksamen og prøve anvendes synonymt i studieordningen.

2. Fælles del

2.1 Fordelingen af fagområder i ECTS i uddannelsens første to år

Fagområder	ECTS-point	Antal ECTS-point total
Sundhedsvidenskabelige fag i alt		79
Heraf ergoterapi	62	
Heraf sygdomslære	14	
Naturvidenskabelige fag i alt		17
Heraf anatomi	8,5	
Heraf fysiologi	8	
Humanistiske fag i alt		14
Heraf psykologi	8	
Samfundsvidenskabelige fag i alt		10
Ingen fag > 5 ECTS-point		
I alt		120

2.2 Fordeling teori og praktik i uddannelsens første to år

Teori og praktik	Antal ECTS
Teori	102
Klinik/praktik (den kliniske uddannelse)	18
I alt	120

2.3 Prøver i uddannelsens første to år

1. semester prøves internt
2. semester prøves eksternt
3. semester prøves internt
4. semester prøves internt

2.4 Temaer i uddannelsens syv semestre

Tema;		ECTS
	Studieordningens fælles del;	
T1	Aktivitet og deltagelse i hverdagslivet	30
T2	Menneske, aktivitet og omgivelser	30
T3	Rehabilitering og habilitering samt sundhedsfremme og forebyggelse som muliggør aktivitet og deltagelse	30
T4	Ergoterapeutisk praksis og professionelle relationer	30
	Studieordningens institutionelle del;	
T5	Ergoterapeuten i en sundhedsfaglig helhedsforståelse – herunder tværprofessionelle kontekster og arbejdsmiljø	30
T6	Ledelse, organisation, dokumentation og kvalitetsudvikling	30
T7	Ergoterapeutisk forsknings- og udviklingsarbejde, bachelor projekt	30

2.5 Regler om merit

Studerende som har gennemført første og andet år på en anden uddannelsesinstitution inden for samme uddannelse, vil ved overflytning få meriteret de første to år uden individuel vurdering. I øvrigt henvises til den gældende adgangsbekendtgørelse samt Bekendtgørelse om erhvervsakademiuddannelser og professionsbacheloruddannelser for bestemmelser om merit.

Vedrørende merit for studieophold i udlandet henvises til studieordningens institutionelle del, afsnit 15 vedrørende "Internationale muligheder".

2.6 Krav til professionsbachelorprojekt

Bachelorprojektet skal dokumentere den studerendes evne til at arbejde med en faglig problemstilling med afsæt i praksis og inddragelse af relevant teori og metode. I bachelorprojektet skal den studerende demonstrere sin selvstændige anvendelse af professionens arbejdsformer og undersøgelsesmetoder og skal inddrage resultater fra praksisrelaterede udviklings-, forsøgs- og forskningsarbejde samt forskningsbaseret litteratur af relevans for problemstillingen.

Bachelorprøven består af et projekt og en mundtlig del, hvor der gives en samlet karakter. Bachelorprojektet kan udarbejdes mono- eller tværprofessionelt. Problemstillingen godkendes af uddannelsesinstitutionen.

2.7 Mål for læringsudbytter der afsluttes indenfor uddannelsens første to år

I overensstemmelse med aftalen mellem ergoterapeutuddannelserne i Danmark afsluttes nedenstående mål for læringsudbytte indenfor uddannelsens første to år. For en komplet oversigt over progression og hvornår samtlige mål for læringsudbytte afsluttes henvises til bilag 2.

Viden;

(V1) Den studerende har viden om og kan reflektere over betydningen af aktivitet og deltagelse i sammenhæng med livsvilkår og omgivelsernes indflydelse på menneskets fysiske og mentale sundhed og livskvalitet.

(V4) Den studerende har viden om og kan reflektere over ergoterapeutiske undersøgelses-, analyse-, interventions- og evalueringsmetoder inden for sundhedsfremme, forebyggelse, habilitering, rehabilitering og palliation.

(V7) Den studerende har viden om, kan forstå og reflektere over borgerens og patientens mål.

(V8) Den studerende kan reflektere over etiske problemstillinger.

(V10) Den studerende har viden om og kan reflektere over anvendelse af kommunikationsteorier og -metoder og kan forstå den kommunikative betydning i forhold til dialog og relationskabelse.

Færdigheder;

(F1) Den studerende kan vurdere samspillet mellem menneske, aktivitet og omgivelser til fremme af menneskers deltagelse i hverdagslivets aktiviteter med henblik på at optimere sundhed og livskvalitet.

(F5) Den studerende kan, i samarbejde med borger og patient vurdere aktivitetsbehov i relation til sundhed og livskvalitet og iværksætte indsatser, der understøtter og udvikler borgers og patients ressourcer og mestring af aktivitet og deltagelse.

Kompetencer;

Der afsluttes ingen kompetencemål inden for uddannelsens første to studieår.

3. Institutionel del

3.1 Oversigt over fordeling af fagområder og ECTS i uddannelsen

	1. sem.	2. sem.	3. Sem.	4. sem.	5. sem.	6. sem.	7. sem.	Sum fag	Sum
Sundhedsvidenskab									147
Ergoterapi	16½	16½	16	16	19	21	25	130	
Sygdomslære	0	5	5	3	2	1	0	16	

Videnskabsteori og videnskabelig metode*	0	0	0	1	0	0	0	1	
Naturvidenskab									21
Anatomi	3	3	2	½	0	0	0	8½	
Fysiologi	2	2	2	2	2	0	0	10	
Videnskabsteori og videnskabelig metode*			½			2		2½	
Samfundsvidenskab									21
Sociologi	1½	½	½	2	1	1		6½	
Projektledelse og -styring					1	2		3	
Social- og sundhedspolitik og lovgivning			1	2	2			5	
Videnskabsteori og videnskabelig metode*	1	1		½		1	3	6½	
Humanistisk videnskab									21
Psykologi	4	1	1	2	1	1		10	
Pædagogik	1	1	1	1	2	1		7	
Videnskabsteori og videnskabelig metode*	1		1				2	4	
Sum	30	30	30	30	30	30	30		210

* Videnskabsteori og videnskabelig metode udgør i alt 14 ECTS-point fordelt på de fire videnskabsområder.

3.2 Oversigt over fordeling af fagområder i de sidste halvandet år

Fagområder	Antal ECTS
Sundhedsvidenskabelige fag i alt	68
Heraf ergoterapi	65
Heraf sygdomslære	3
Naturvidenskabelige fag i alt	4
Heraf anatomi	0
Heraf fysiologi	2
Heraf videnskabsteori og videnskabelig metode	2
Humanistiske fag i alt	7
Heraf pædagogik	3

Heraf psykologi	2	
Heraf videnskabsteori og videnskabelig metode	2	
Samfundsvidenskabelige fag i alt		11
Heraf sociologi	2	
Heraf projektledelse og -styring	3	
Heraf social- og sundhedspolitik og lovgivning	2	
Heraf videnskabsteori og videnskabelig metode	4	
I alt		90

4. Ergoterapeutuddannelsens semestre

Uddannelsen indeholder 210 ECTS-point. I nedenstående afsnit beskrives uddannelsens syv semestre ift. tema, indhold, mål for læringsudbytte, antal ECTS samt prøver.

4.1 1. semester

4.1.1 Indhold og undervisningsprog

Tema: Aktivitet og deltagelse i hverdagslivet.

Indhold: Temaet orienteres mod aktivitet og deltagelse i hverdagslivet med fokus på grundlæggende ergoterapeutiske begreber i relation til menneskelig aktivitet. Aktivitetsanalyse anvendes som metode til at identificere aktiviteterets terapeutiske potentiale. Der arbejdes med aktivitetsvidenskab, det ergoterapeutiske paradigme, professionsetik samt dannelse og ergoterapeutisk professionsidentitet. Temaet omfatter det ergoterapeutiske arbejds- og ansvarsområde. Videnssøgning og informationsteknologi anvendes på et grundlæggende niveau.

Undervisningsproget er dansk.

4.1.2 Mål for læringsudbytte

Teoretiske elementer;

Viden

(V1) Den studerende kan forklare betydningen af aktivitet og deltagelse i sammenhæng med livsvilkår og omgivelsernes indflydelse på menneskets sundhed og livskvalitet.

(V12) Den studerende kan redegøre for egen professionsudøvelse samt egen professions opgaver og ansvarsområder.

Færdigheder

(F1) Den studerende kan beskrive og analysere samspillet mellem menneske, aktivitet og omgivelser til fremme af menneskers deltagelse i hverdagslivets aktiviteter med henblik på at optimere sundhed og livskvalitet.

Kompetencer

Ingen mål for læringsudbytte knyttet til 1. semester.

4.1.3 ECTS-omfang

30 ECTS-point.

4.1.4 Antal prøver

Der er én (1) teoretisk prøve på 1. semester

4.2 2. semester

4.2.1 Indhold og undervisningssprog

Tema: Menneske, aktivitet og omgivelser.

Indhold: Temaet orienteres mod samspillet mellem menneske, aktivitet og omgivelser med henblik på at optimere menneskets sundhed og livskvalitet. Der er fokus på aktivitetsvidenskab samt ergoterapeutiske modeller, redskaber og metoder. Temaet omfatter sundhedsadfærd og sygdomsopfattelser med vægt på kroppens struktur og funktion samt menneskets fysiske, mentale, sociale og kulturelle forudsætninger og omgivelsernes betydning for aktivitet. Der arbejdes med borgerrettet kommunikation, herunder informations- og kommunikationsteknologi. Der anvendes grundlæggende videnskabelig metode.

Undervisningssproget er dansk.

4.2.2 Mål for læringsudbytte

Teoretiske elementer;

Viden:

(V1) Den studerende har viden om og kan reflektere over betydningen af aktivitet og deltagelse i sammenhæng med livsvilkår og omgivelsernes indflydelse på menneskets fysiske og mentale sundhed og livskvalitet.

(V4) Den studerende kan planlægge og udføre den ergoterapeutiske undersøgelse og kan redegøre for analyse-, interventions- og evalueringsmetoder.

(V6) Den studerende kan forklare professionens anvendelse af informations- og kommunikationsteknologi i forhold til udvalgte målgrupper.

(V7) Den studerende kan redegøre for borgerens og patientens mål.

(V10) Den studerende kan anvende kommunikationsteorier og -metoder og forklare den kommunikative betydning i forhold til dialog og relationsskabelse.

Færdigheder:

(F1) Den studerende kan vurdere samspillet mellem menneske, aktivitet og omgivelser til fremme af menneskers deltagelse i hverdagslivets aktiviteter med henblik på at optimere sundhed og livskvalitet.

(F2) Den studerende kan beskrive ergoterapeutiske indsatser og metoder til at skabe relevante løsninger og handlinger samt forklare aktiviteterens terapeutiske potentiale.

Kompetencer:

Ingen mål for læringsudbytte knyttet til 2. semester.

4.2.3 ECTS-omfang

30 ECTS-point.

4.2.4 Antal prøver

Der er én (1) teoretisk prøve på 2. semester

4.3 3. semester

4.3.1 Indhold og undervisningssprog

Tema: Rehabilitering og habilitering samt sundhedsfremme og forebyggelse som muliggør aktivitet og deltagelse.

Indhold: Temaet orienteres mod tværprofessionelle og helhedsorienterede indsatser i samarbejdet med borgere og patienter med aktivitetsproblemer. Der er fokus på ergoterapeutisk intervention med udgangspunkt i den ergoterapeutiske arbejdsproces. Der arbejdes med nationale og internationale klassifikationer med fokus på borgeres og patienters fysiske og mentale udvikling og sundhed. Der arbejdes med udvikling af faglige og personlige kompetencer med fokus på professionsidentitet, herunder ergoterapeuters roller i samarbejdsrelationer.

Undervisningssproget er dansk.

4.3.2 Mål for læringsudbytte

Teoretiske elementer;

Viden:

(V4) Den studerende har viden om og kan reflektere over ergoterapeutiske undersøgelses-, analyse-, interventions- og evalueringsmetoder indenfor sundhedsfremme, forebyggelse, habilitering, rehabilitering og palliation.

(V7) Den studerende kan argumentere for borgerens og patientens mål

Færdigheder:

(F2) Den studerende kan begrunde valg og planlægning af ergoterapeutisk intervention i relation til borgerens hverdagsliv argumentere for de valgte aktiviteter terapeutiske potentiale.

(F5) Den studerende kan analysere og diskutere aktivitetsbehov med borger og patient og planlægge indsatser der understøtter og udvikler borger og patients ressourcer.

Kompetencer:

(K3) Den studerende kan planlægge og begrunde den ergoterapeutiske indsats.

Tværf professionelle elementer;

Viden:

(V9) Kan forklare kreativitet og kan redegøre for innovation som metode til forandring af praksis og har kendskab til implementeringsmetoder i relation til konkrete målgrupper.

Færdigheder:

Ingen mål for læringsudbytte knyttet til 3. semester.

Kompetencer:

Ingen mål for læringsudbytte knyttet til 3. semester.

4.3.3 ECTS-omfang

30 ECTS-point.

4.3.4 Antal prøver

Der er én (1) teoretisk prøve på 3. semester

4.4 4. semester

4.4.1 Indhold og undervisningsprog

Tema: Ergoterapeutisk praksis og professionelle relationer.

Indhold: Temaet orienteres mod ergoterapeutisk praksis i samarbejde med borgere og patienter på individ og/eller gruppeniveau, herunder kommunikation og læring som en del af en helhedsorienteret indsats. Der er fokus på evidensbaserede interventionsmetoder rettet mod borgeres og patienters funktionsevne og mulighed for aktivitet og deltagelse i hverdagslivet. Der arbejdes med udvikling af faglige og personlige kompetencer med fokus på relationelle og kommunikative færdigheder. Der arbejdes med udvikling af tværprofessionelle kompetencer med henblik på koordinerede og sammenhængende forløb.

Undervisnings sproget er dansk.

4.4.2 Mål for læringsudbytte

Teoretiske elementer;

Viden:

(V3) Den studerende kan diskutere og analysere teknologi og teknologiens terapeutiske potentiale i forhold til at understøtte deltagelse i hverdagslivets aktiviteter.

(V5) Den studerende kan reflektere over ergoterapeutens rolle, kommunikation og samarbejde som en del af samarbejdet med borgeren.

(V6) Den studerende kan reflektere over professionens anvendelse af informations- og kommunikationsteknologi og teknologiens betydning i forhold til udvalgte målgrupper.

(V9) Den studerende kan diskutere kreativitet og kan forstå innovation som metode til forandring af praksis, og har kendskab til simple implementeringsmetoder i relation til konkrete målgrupper.

Færdigheder:

(F6) Den studerende kan reflektere over ergoterapeutiske undersøgelses-, analyse-, interventions- og evalueringsmetoder og forklare disse i relation til en sundhedsfremmende, forebyggende, habiliterende, rehabiliterende eller palliativ indsats.

(F9) Den studerende kan reflektere over hvordan teknologi og informations- og kommunikationsteknologi i størst muligt omfang indtænker borgerens ressourcer.

Kompetencer:

(K3) Den studerende kan diskutere ergoterapeutiske undersøgelses-, analyse-, interventions- og evalueringsmetoder.

(K5) Den studerende kan planlægge og argumentere for implementering af og/eller udvikling af nye teknologier til udvalgte målgrupper.

(K6) Den studerende kan forklare og gennemføre kreative og innovative løsninger på aktivitetsproblemer.

Praktik;

Viden:

(V7) Den studerende har viden om og kan forstå og reflektere over borgerens og patientens mål.

(V8) Den studerende kan reflektere over etiske problemstillinger.

Færdigheder:

(F2) Den studerende kan analysere og diskutere ergoterapeutiske indsatser og metoder til at skabe relevante løsninger og handlinger i samarbejde med borger og patient i relation til hverdagsliv, sundhed og livskvalitet samt vurdere aktiviteterets terapeutiske potentiale.

(F5) Den studerende kan i samarbejde med borger og patient vurdere aktivitetsbehov i relation til sundhed og livskvalitet og iværksætte indsatser, der understøtter og udvikler borgers og patients ressourcer og mestring af aktivitet og deltagelse.

(F6) Den studerende kan gennemføre ergoterapeutiske undersøgelses-, analyse-, interventions- og evalueringsmetoder og begrunde det i relation til sundhedsfremme, forebyggelse, rehabilitering og palliation.

(F7) Den studerende kan gennemføre professionsrelevant kommunikation, vejledning og rådgivning i forbindelse med forberedelse, udførelse og efterbehandling i ergoterapeutisk og tværprofessionel praksis.

Kompetencer:

(K3) Den studerende kan forklare og gennemføre ergoterapeutiske undersøgelses-, analyse-, interventions- og evalueringsmetoder.

(K7) Den studerende kan vurdere egne læringsbehov og evaluere egen viden og færdigheder.

(K9) Den studerende kan gennemføre mono- og tværprofessionelt samarbejde med det formål at fremme borger og patienters aktivitet, deltagelse og aktivt medborgerskab.

4.4.3 ECTS-omfang

30 ECTS-point.

4.4.4 Antal prøver

Semestret bedømmes med to (2) delprøver der begge vægter 15 ECTS.

4.5 5. semester

4.5.1 Indhold og undervisningsprog

Tema: Ergoterapeuten i en sundhedsfaglig helhedsforståelse – herunder tværprofessionelle kontekster og arbejdsmiljø.

Indhold: Temaet orienteres mod ergoterapeutisk praksis i en social-, samfunds- og sundhedsfaglig helhedsforståelse. Fremme af sundhed samt forebyggelse som selvstændige indsatser og som et led i rehabiliteringsprocesser og med fokus på at fremme deltagelse i aktiviteter, arbejdsliv og samfund er gennemgående temaer. Fokus er udøvelse af evidensbaseret praksis, samt tværprofessionelt – og tværsektorielt samarbejde. Der samarbejdes på individniveau med den enkelte borger/patient og dennes pårørende såvel som på gruppe- og organisationsniveau. Udvikling af faglige, personlige og tværprofessionelle kompetencer med fokus på terapeut-, vejleder-, konsulent-, facilitator- og den ledelsesmæssige rolle er ligeledes centralt.

Undervisnings sproget er dansk.

4.5.2 Mål for læringsudbytte

Teoretiske elementer;

Viden:

(V2) Den studerende kan forstå og reflektere over kulturens betydning for menneskers sundhedsadfærd og relaterede behov samt kulturens betydning for aktivitet, deltagelse og indflydelse på sundhed og sygdom.

(V3) Den studerende har viden om og kan reflektere over teknologi, der kan understøtte deltagelse i hverdagslivets aktiviteter og kan reflektere over teknologiens terapeutiske potentiale for relevante målgrupper.

(V9) Den studerende har viden om kreativitet og kan forstå innovation som metode til forandring af praksis, og har kendskab til simple implementeringsmetoder i relation til konkrete målgrupper.

(V14) Den studerende kan forklare og reflektere over videnskabsteori, forskningsmetode og modeller til evaluering samt forklare denne viden i relation til udvikling af praksis.

Færdigheder:

(F4) Den studerende kan mestre ledelse, koordinering, vejledning og rådgivning i relevante kontekster.

(F9) Den studerende kan anvende professionsrelevant informations-, kommunikations- og velfærdsteknologi, som i størst muligt omfang indtænker borgerens egne ressourcer.

(F11) Den studerende kan diskutere relevante studie- og arbejdsmetoder til at opsøge og analysere empiri, teori og forskningsmetoder samt forklare innovations-, udviklings- eller forskningsarbejde.

Kompetencer:

(K1) Den studerende kan planlægge samarbejde og argumentere for vurdering og prioritering af ergoterapeutiske indsatser.

(K3) Den studerende kan diskutere og evaluere ergoterapeutiske undersøgelses-, analyse-, interventions- og evalueringsmetoder inden for sundhedsfremme, forebyggelse, habilitering, rehabilitering og palliation.

(K5) Den studerende kan indgå i udvikling og evaluering af nye teknologier i forskellige kontekster og i samarbejde med relevante målgrupper og øvrige aktører.

Praktik;**Viden:**

(V5) Den studerende har viden om sundhedssystemer og kan reflektere over ergoterapeutens rolle, kommunikation og samarbejde og det at skabe sammenhængende borger- og patientforløb.

(V6) Den studerende har viden om og kan reflektere over professionens anvendelse af informations- og kommunikationsteknologi og teknologiens betydning.

(V11) Den studerende kan forklare metoder og standarder for kvalitetssikring og patientsikkerhed, herunder betydningen af dokumentation af den sundhedsprofessionelle indsats.

(V12) Den studerende kan reflektere over egen professionsudøvelse samt egen professions opgaver og ansvarsområder med udgangspunkt i erfaringer fra praktik.

Færdigheder:

(F2) Den studerende kan vurdere, begrunde og mestre ergoterapeutiske indsatser og metoder til at skabe relevante løsninger og handlinger i samarbejde med borger og patient i relation til hverdagsliv, sundhed og livskvalitet, herunder vurdere og diskutere aktiviteterets terapeutiske potentiale.

(F3) Den studerende kan mestre samarbejde og partnerskaber på individ- og gruppeniveau i relevante kontekster, og kan vurdere betydningen af kulturelle overbevisninger, værdier og valg.

(F6) Den studerende kan evaluere ergoterapeutiske undersøgelses-, analyse-, interventions- og evalueringsmetoder og gennemføre det i relation til sundhedsfremme, forebyggelse, habilitering, rehabilitering og palliation).

(F7) Den studerende kan anvende og mestre situationsbestemt og professionsrelevant kommunikation, vejledning og rådgivning om borger- og patientforløb inden for forberedelse, udførelse og efterbehandling i ergoterapeutisk praksis og i tværprofessionel praksis.

(F8) Den studerende kan mestre tværprofessionelt og tværsektorielt samarbejde i forskellige borger- og patientforløb og sammenhænge.

Kompetencer:

(K4) Den studerende kan håndtere udøvelsen af evidensbaseret praksis.

(K7) Den studerende kan identificere egne læringsbehov og kontinuerligt udvikle egen viden og færdigheder.

(K9) Den studerede kan selvstændigt indgå i ergoterapifagligt og tværprofessionelt samarbejde med udgangspunkt i aktiviteterets betydning for sundhed og livskvalitet for borgeres og patienters muligheder for aktivitet, deltagelse og aktivt medborgerskab.

(K12) Den studerende kan håndtere selvstændigt at indgå i tværprofessionelt og tværsektorielt samarbejde og med afsæt i et helhedsperspektiv understøtte borgeren og patienten som en central og aktiv aktør i det individuelle forløb.

4.5.3 ECTS-omfang

30 ECTS-point.

4.5.4 Antal prøver

Semestret bedømmes med to (2) prøver der vægter henholdsvis 10 ECTS (prøve I) og 20 ECTS (prøve II).

4.6 6. semester

4.6.1 Indhold og undervisningssprog

Tema: Ledelse, organisation, dokumentation og kvalitetsudvikling.

Indhold: Semestrets temaer og indhold retter sig mod udvikling af 'god ergoterapeutisk praksis'. Perspektiver på ledelse, organisation, dokumentation, kvalitetssikring og udvikling, samt implementering bliver dermed centrale indholdselementer. Temaet ledelse omfatter ledelse af processer, projektledelse og ledelse af praksis. Der er fokus på udvikling evidensbaseret praksis og på professionsudøvelse, i et organisatorisk og samfundsmæssigt perspektiv. Der arbejdes med kvantitativ metode og dokumentation med anvendelse af valide redskaber, samt andre metoder, der kan anvendes til dokumentation og kvalitetssikring af den ergoterapeutiske praksis. Yderligere arbejdes med kreativitet, innovation og entreprenørskab i professionen.

Undervisningssproget er dansk.

4.6.2 Mål for læringsudbytte

Teoretiske elementer;

Viden:

(V11) Den studerende har viden om metoder og standarder for kvalitetssikring, patientsikkerhed og kvalitetsudvikling og kan reflektere over deres anvendelse.

(V14) Den studerende har viden om og kan reflektere over videnskabsteori, forskningsmetode og modeller til evaluering, kvalitetssikring og -udvikling, samt relatere denne viden til forsknings- og udviklingsarbejde i professionspraksis.

Færdigheder:

(F6) Den studerende kan vurdere, begrunde og mestre ergoterapeutiske indsatser og metoder til at skabe relevante løsninger og handlinger i samarbejde med borger og patient i relation til hverdagsliv, sundhed og livskvalitet, herunder vurdere og formidle aktiviteterets terapeutiske potentiale.

(F10) Den studerende kan anvende, vurdere og begrunde metoder og beskrive standarder for kvalitetssikring og kvalitetsudvikling.

(F11) Den studerende kan reflektere over relevante studie- og arbejdsmetoder til at op søge og analysere empiri, teori og forskningsmetoder samt planlægge innovations-, udviklings- eller forskningsarbejde.

Kompetencer:

(K2) Den studerende kan analysere komplekse og udviklingsorienterede situationer i forskellige kontekster.

(K3) Selvstændigt håndtere og strukturere ergoterapeutiske undersøgelses-, analyse-, interventions- og evalueringmetoder inden for sundhedsfremme, forebyggelse, habilitering, rehabilitering og palliation.

(K8) Den studerende kan evaluere og reflektere over egen faglige udvikling gennem deltagelse i forsknings-, udviklings- og projektarbejde af relevans for ergoterapi.

(K10) Den studerende kan påtage sig ansvar for at lede, organisere og kvalitetsudvikle ergoterapeutiske indsatser i en tværprofessionel kontekst.

(K13) Den studerende kan håndtere og påtage sig ansvar for professionsrelevant teknologi, herunder informations- og kommunikationsteknologi i den relevante kontekst.

(K14) Den studerende kan håndtere og påtage sig ansvar for kvalitetssikring og kvalitetsudvikling.

Praktik;

Viden:

(V12) Den studerende kan reflektere over egen professionsudøvelse samt egen professions opgaver og ansvarsområder og forklare dette i et organisatorisk, administrativt og samfundsmæssigt perspektiv.

(V13) Den studerende har viden om prioriteringer af professionsfaglige indsatser under de givne rammebetingelser i sundhedsvæsenet.

Færdigheder:

(F6) Den studerende kan diskutere og evaluere ergoterapeutiske undersøgelses-, analyse-, interventions- og evalueringmetoder inden for sundhedsfremme, forebyggelse, habilitering, rehabilitering og palliation.

Kompetencer:

(K1) Den studerende kan gennemføre samarbejde og diskutere vurderinger og prioriteringer af ergoterapeutiske indsatser.

(K3) Den studerende kan selvstændigt håndtere og strukturere ergoterapeutiske undersøgelses-, analyse-, interventions- og evalueringsmetoder inden for sundhedsfremme, forebyggelse, habilitering, rehabilitering og palliation.

(K6) Den studerende kan udvikle og evaluere implementering af kreative og innovative løsninger på aktivitetsproblemer.

(K11) Den studerende kan håndtere og selvstændigt indgå i kommunikation i forskellige kontekster, herunder indgå i en ligeværdig, dialogbaseret og værdiskabende relation med borgere, patienter, pårørende og tværprofessionelle samarbejdspartner.

4.6.3 ECTS-omfang

30 ECTS-point.

4.6.4 Antal prøver

Semestret bedømmes med én (1) teoretisk prøve.

4.7 7. semester

4.7.1 Indhold og undervisningsprog

Tema: Ergoterapeutisk forsknings- og udviklingsarbejde, bachelor projekt.

Indhold: Semestret orienteres mod udvikling og forskning i ergoterapi og aktivitetsvidenskab og indledes med valgfrie elementer. Temaet omfatter udvikling af viden om aktivitet og deltagelse i hverdagslivet og aktiviteterets betydning for sundhed og livskvalitet. Der er fokus på evidensbaseret praksis, forsknings-tilgange – og metoder samt metoder til kvalitetssikring og kvalitetsudvikling.

Semestret består af to selvstændige forløb. I semestrets første 6 uger afvikles der valgfrie elementer der giver den studerende mulighed for fordybelse i udvalgte professionsområder. Professionsbachelorprojektet afslutter 7. semester og dermed det samlede uddannelsesforløb.

Undervisningssproget er dansk.

4.7.1.1 Valgfrie elementer

Tilrettelægges som et forløb på 10 ECTS-point (6 uger) i begyndelsen af 7. semester.

Temaet for det valgfrie element rettes mod aktivitetsvidenskab, ergoterapeutiske og generelle sundhedsfaglige teorier og metoder, samt tværprofessionelle temaer af relevans for ergoterapi. Det valgfrie

element giver den studerende mulighed for at tone sin uddannelse samt fordybelse inden for et eller flere professionsrelevante områder.

Forløbet kan tilrettelægges fleksibelt som kortere forløb på 2 uger eller 4 uger eller som ét samlet forløb på 6 uger. Forløbet kan indeholde teoretiske og/eller kliniske uddannelseselementer samt tværprofessionelle og /eller tværsektorielle forløb.

Det valgfrie element kan benyttes til f.eks. international udveksling, innovative praktikforløb, eller selvtilrettelagte og godkendte praktikforløb. Ligeledes kan studerende deltage i andre uddannelsers valgfrie elementer forudsat det passer i studieforløbet.

Lokalt og nationalt udbydes mono- og tværprofessionelle valgfrie elementer- Uddannelsen informerer om det valgfrie element samt de krav det stiller til de studerende.

4.7.1.2 Professionsbachelorprojekt

Bachelorprojektet er rettet mod forskning i og udvikling af ergoterapi, aktivitetsvidenskab samt ergoterapeutisk, tværprofessionel og/eller tværsektoriel praksis. Projektet tager udgangspunkt i praksis og praksisrelaterede udviklings- og forskningsspørgsmål ligesom projektets indhold skal være relateret til menneskers aktivitetsudøvelse og hverdagsliv set i forhold til det ergoterapeutiske professionsområde og det omgivende samfund.

I arbejdet med bachelorprojektet skal den studerende følge videnskabelig arbejdsproces, anvende videnskabelig metode og følge normerne for videnskabeligt arbejde. Bachelorprojektet kan være udformet som en empirisk undersøgelse, et litteraturstudie, et psykometristudie, en case rapport eller et udviklingsprojekt.

Bachelorprojektet kan tage udgangspunkt i et nyt udforsket emne eller knyttes til igangværende forsknings- og/eller udviklingsprojekter, som udføres af ergoterapeuter tilknyttet uddannelsen eller praksis. Bachelorprojektet kan udarbejdes mono- eller tværprofessionelt. Hvad enten bachelorprojektet udarbejdes mono- eller tværprofessionelt godkender uddannelsesinstitutionen projektets problemstilling.

4.7.2 Mål for læringsudbytte

Slut kompetencer er beskrevet i overensstemmelse med Kvalifikationsrammen.

4.7.2.1 Mål for læringsudbytte de valgfrie elementer

Viden:

(V12) Den studerende har viden om og kan reflektere over egen professionsudøvelse samt egne professionsopgaver og ansvarsområder i et organisatorisk, administrativt og samfundsmæssigt perspektiv i forhold til at være aktør i det hele sundhedsvæsen.

Færdigheder:

Ingen mål for læringsudbytte knyttet til de valgfrie elementer.

Kompetencer:

(K15) Den studerende kan udvise ansvarlighed og holde sig fagligt ajour ud fra en forståelse for og identifikation af egne læreprocesser og udviklingsbehov.

4.7.2.2 Mål for læringsudbytte professionsbachelorprojekt**Viden:**

(V12) Den uddannede har viden om og kan reflektere over egen professionsudøvelse samt egne professionsopgaver og ansvarsområder i et organisatorisk, administrativt og samfundsmæssigt perspektiv i forhold til at være aktør i det hele sundhedsvæsen.

Færdigheder:

(F11) Den uddannede kan mestre relevante studie- og arbejdsmetoder til at opsøge, vurdere og fortolke empiri, teori og forskningsmetoder samt initiere og deltage i innovations-, udviklings- og forskningsarbejde.

Kompetencer:

(K2) Den uddannede kan håndtere komplekse og udviklingsorienterede situationer i forskellige kontekster.

(K5) Den uddannede kan selvstændigt indgå i og håndtere udvikling, implementering og formidling af nye teknologier i forskellige kontekster i samarbejde med relevante målgrupper og øvrige aktører.

(K6) Den studerende kan selvstændigt indgå i udvikling og implementering af kreative og innovative løsninger på aktivitetsproblemer.

4.7.3 ECTS-omfang

30 ECTS point.

4.7.4 Antal prøver

Semestret bedømmes med to (2) prøver der vægter henholdsvis 10 ECTS (det valgfrie element) og 20 ECTS (professionsbachelorprojekt).

5. Uddannelsens valgfrie elementer

Jf. Bekendtgørelse nr. 501 af 30/05/2016 indgår der valgfrie elementer svarende til 20 ECTS i uddannelsen. De valgfrie elementer i studieordningens fælles del udgør 10 ECTS og er underordnet og styret af de fælles obligatoriske elementer fastsat i uddannelsesbekendtgørelsen. Valgfriheden i fællesdelen kan dreje sig om valg af fokusområde i forbindelse med projektarbejde, fordybelse i selvvalgte emner i løbet af praktik samt udbudte valgfrie elementer på 3. semester, som studerende kan vælge at arbejde

under det obligatoriske tema. Ændringer i de valgfrie elementer indenfor fællesdelen aftales i fællesskab af de institutioner, der er godkendt til at udbyde uddannelsen.

Valgfrie elementer i studieordningens institutionelle del udgør 10 ECTS og afvikles som et forløb af 6 ugers varighed i starten af 7. semester.

Uddannelsens valgfrie elementer er placeret i henhold til nedenstående skema.

Semester	Indhold/kobling	ECTS
1. semester	<i>Aktivitetsfællesskaber</i>	1
2. semester	<i>Ergo-lab</i> , ergoterapeutisk undersøgelse, undersøgelsesmetoder og -redskaber	1
3. semester	<i>Valgfrie elementer</i> med mono- og tværprofessionelle muligheder og <i>Klinik forløb</i> .	4
4. semester	<i>Praktik</i> samt tema vedrørende <i>Tilgængelighed</i>	4
7. semester	<i>Valgfrie elementer</i>	10

6. Uddannelsens tværprofessionelle elementer

Jf. Bek. 501 af 30/05/2016 indgår der tværprofessionelle elementer svarende til 10 ECTS-point i uddannelsens første 2 år og 10 ECTS-point i uddannelsens sidste 1½ år. De tværprofessionelle elementer er placeret i henhold til nedenstående skema.

Semester	Indhold/kobling	ECTS
1. semester	Temadag på UCN Campus SUND	1
2. semester	Rehabilitering og klassifikationer	½
3. semester	Tværprofessionelt element på Campus SUND samt tværprofessionelle samarbejdspartner i ergoterapeutisk praksis	4
4. semester	Ergoterapeutisk arbejde og professionelle relationer samt samarbejde omkring hjælpemidler, teknologi og forandringer i omgivelserne	4½
5. semester	Ergoterapeutisk arbejde og tværprofessionelt samarbejde samt Ergoterapeutisk indsats i forhold til arbejdsliv og socialt udsatte	6
6. semester	God ergoterapeutisk praksis – dokumentation, kvalitetssikring og udvikling samt implementering	4

7. Uddannelsens eksamener

Af nedenstående skema fremgår et overblik over uddannelsens eksamener fordelt på de 7 semestre. I de følgende afsnit vil uddannelsens eksamener endvidere blive uddybet ift. tidsmæssig placering,

eksamensforudsætninger, prøvens ECTS, tilrettelæggelse og bedømmelse, hjælpemidler og eksamenssprog.

Tidsmæssig placering	Prøve	ECTS	Intern/ekstern	Bedømmelse
1. semester	Aktivitet og deltagelse i hverdagslivet.	30 ECTS	Intern	7 – trins skala
2. semester	Den ergoterapeutiske arbejdsproces	30 ECTS	Ekstern	7 – trins skala
3. semester	Ergoterapeutisk intervention der muliggør aktivitet og deltagelse	30 ECTS	Intern	7 – trins skala
4. semester	Del-prøve I, klinisk prøve Ergoterapeutisk praksis og professionelle relationer	15 ECTS	Intern	7 – trins skala
	Del-prøve II Ergoterapeutisk intervention med hjælpemidler, teknologi og forandringer i omgivelserne	15 ECTS	Intern	7 – trins skala
5. semester	Praktik, klinisk prøve: Ergoterapeutisk praksis og tværprofessionelt samarbejde.	10 ECTS	Intern	7 – trins skala
	Ergoterapeutisk indsats i forhold til arbejdsliv og socialt udsatte	20 ECTS	Ekstern	7 – trins skala
6. semester	God ergoterapeutisk praksis – dokumentation, kvalitetssikring og –udvikling.	30 ECTS	Intern	7 – trins skala
7. semester	Valgfrie elementer	10 ECTS	Intern	7 – trins skala
	Ergoterapeutisk forsknings- og udviklingsarbejde (bachelor projekt)	20 ECTS	Ekstern	7 – trins skala

7.1 1. semester

7.1.1 Tidsmæssig placering

Prøven afholdes ved udgangen af 1. semester. Nærmere oplysninger om tid og sted for prøver fremgår af den gældende prøveoversigt der findes på Mit UCN.

Den studerende skal deltage i denne eksamen inden udgangen af første studieår efter studiestart og skal have bestået denne eksamen inden udgangen af andet studieår efter studiestart, for at den

studerende kan fortsætte på uddannelsen. Dette gælder uanset antal aflagte eksamensforsøg. Den studerende skal dog have mulighed for at aflægge mindst to forsøg i løbet af første studieår, før den studerende kan blive udskrevet af uddannelsen.

Såfremt den studerende har haft mulighed for at aflægge mindst to forsøg i denne eksamen i løbet af første studieår efter studiestart, men ikke har deltaget i denne eksamen inden udgangen af første studieår efter studiestart, eller ikke har bestået denne eksamen inden udgangen af andet studieår efter studiestart, udskrives den studerende fra uddannelsen.

Såfremt det findes begrundet i usædvanlige forhold, kan uddannelsesinstitutionen dog dispensere fra ovenstående tidsfrister.

7.1.2 Eksamensforudsætninger (forudsætningskrav)

Gennem 1. semester er der defineret en række prøveforudsætninger der skal være opfyldt for, at den studerende kan gå til semesterprøve og dermed afslutte det pågældende semester.

- *Møde- og deltagelsespligt* i forbindelse med *'Trivsels- og udviklingssamtale'*.
- *Møde- og deltagelsespligt* i forbindelse med *'Afslutning af aktivitetsfællesskaber og gruppefremlæggelser'*. Som forudsætning for deltagelse i gruppefremlæggelser skal den studerende kunne fremvise eksempler fra opslag i aktivitetsfællesskabets diskussionsforum. Det forventes, at den studerende laver mindst 3 opslag med fokus på kobling mellem egen erfaring og teori, ligesom den studerende også aktivt bidrager med kommentarer til medstuderendes opslag. Derudover er det en forudsætning for deltagelse i gruppefremlæggelser og i afslutningen på aktivitetsfællesskaberne, at den studerende har deltaget aktivt i *"Planlægning af aktivitet for andre og planlægning af fremlæggelser"* samt i *"Gennemførelse af aktivitet for andre (grupper)"*.
- *Aflevering af skriftlig refleksionsøvelse* i grupper på baggrund af kommunikationsforløb.
- Aflevering af multiple choice – og kortsvarsopgave i relaterede vidensfag; anatomi og fysiologi. Opgaven består af 35-40 spørgsmål og besvares elektronisk i Wiseflow. Der afsættes én (1) studiedag (8 timer) til besvarelse af opgaven.
- *Møde- og deltagelsespligt* i forbindelse med temadag om *'Arbejde med ergoterapi i en tværprofessionel kontekst'*.

Uddannelsen kan stille krav om, at den studerende udarbejder en erstatningsopgave, såfremt en prøveforudsætning om tilstedeværelse ikke er opfyldt. Erstatningsopgaven er skriftlig og har til formål at sikre den studerende arbejder med semestrets læringsudbytter. Uddannelsen udarbejder opgaveformuleringen til erstatningsopgaven og angiver omfang samt tidspunkt for aflevering. Der gives ikke feedback, men der gives besked på den studerendes UCN-mail om erstatningsopgaven opfylder de stillede krav. Er erstatningsopgaven ikke afleveret kan den studerende ikke gå til prøve og har brugt 1 af sine 3 prøveforsøg.

7.1.3 Prøvens ECTS, tilrettelæggelse og bedømmelse

Semestret afsluttes med en intern individuel skriftlig prøve med udgangspunkt i en fotocollage.

Den studerendes skriftlige præstation bedømmes efter 7 trins-skalaen. Semesterprøvens tema er: '*Aktivitet og deltagelse i hverdagslivet*' og prøven vægter 30 ECTS.

Ved en eventuel omprøve deltager den studerende iht. gældende prøveoversigt en ny individuel skriftlig prøve med udgangspunkt i en ny fotocollage.

7.1.4 Hjælpemidler

Alle hjælpemidler er tilladt.

7.1.5 Eksamenssprog

Dansk.

7.2 2. semester

7.2.1 Tidsmæssig placering

Prøven afholdes ved udgangen af 2. semester. Nærmere oplysninger om tid og sted for prøver fremgår af den gældende prøveoversigt der findes på Mit UCN.

Den studerende skal deltage i denne eksamen inden udgangen af første studieår efter studiestart og skal have bestået denne eksamen inden udgangen af andet studieår efter studiestart, for at den studerende kan fortsætte på uddannelsen. Dette gælder uanset antal aflagte eksamensforsøg. Den studerende skal dog have mulighed for at aflægge mindst to forsøg i løbet af første studieår, før den studerende kan blive udskrevet af uddannelsen.

Såfremt den studerende har haft mulighed for at aflægge mindst to forsøg i denne eksamen i løbet af første studieår efter studiestart, men ikke har deltaget i denne eksamen inden udgangen af første studieår efter studiestart, eller ikke har bestået denne eksamen inden udgangen af andet studieår efter studiestart, udskrives den studerende fra uddannelsen.

Såfremt det findes begrundet i usædvanlige forhold, kan uddannelsesinstitutionen dog dispensere fra ovenstående tidsfrister.

7.2.2 Eksamensforudsætninger (forudsætningskrav)

Gennem 2. semester er der defineret en række prøveforudsætninger der skal være opfyldt for, at den studerende kan gå til semesterprøve og dermed afslutte det pågældende semester.

- Aflevering af multiple choice – og kortsvarsopgave i relaterede vidensfag; anatomi og fysiologi. Opgaven består af 35-40 spørgsmål og besvares elektronisk i Wiseflow. Der afsættes én (1) studiedag (8 timer) til besvarelse af opgaven.
- *Møde- og deltagelsespligt* i forbindelse med formidling af den studerendes egne undersøgelser i forbindelse med tre (3) ergo-lab (interviewundersøgelse, observationsundersøgelse og undersøgelse på kropsniveau).
- *Møde- og deltagelsespligt* i forbindelse med '*Kommunikations-lab I*' (Introduktion til kommunikationslab, kommunikationstræning i grupper samt opsamling kommunikationslab).
- *Møde- og deltagelsespligt* i forbindelse med '*Trivsels- og udviklingssamtale*'.

Uddannelsen kan stille krav om, at den studerende udarbejder en erstatningsopgave, såfremt en prøveforudsætning om tilstedeværelse ikke er opfyldt. Erstatningsopgaven er skriftlig og har til formål at sikre den studerende arbejder med semestrets læringsudbytter. Uddannelsen udarbejder opgaveformuleringen til erstatningsopgaven og angiver omfang samt tidspunkt for aflevering. Der gives ikke feedback, men der gives besked på den studerendes UCN-mail om erstatningsopgaven opfylder de stillede krav. Er erstatningsopgaven ikke afleveret kan den studerende ikke gå til prøve og har brugt 1 af sine 3 prøveforsøg.

Forudsætninger knyttet til praktik

Den studerende skal opfylde følgende betingelser, for at praktikken kan betragtes som gennemført:

- *Møde- og deltagelsespligt* i praktik svarende til 37 timer pr uge jf. Bek 501 af 30/05/2016 §8, stk. 3 samt Studieordningens afsnit 8.1.
- Den studerende skal have *gennemført ergoterapeutisk undersøgelse* i form af interview og observation - inklusive aktivitetsanalyse.

I forhold til forudsætningskravet om *Møde- og deltagelsespligt* i praktikken på 2. semester, er det ikke muligt at afhjælpe forudsætningskravet, hvilket vil betyde studieforlængelse.

Den studerende har ret til ét tilbud om praktikplads pr. praktikforløb. Såfremt det findes begrundet i usædvanlige forhold, kan uddannelsesinstitutionen dog dispensere herfra jf. eksamensbekendtgørelsens § 5.

7.2.3 Prøvens ECTS, tilrettelæggelse og bedømmelse

Semestret afsluttes med en ekstern individuel mundtlig prøve med udgangspunkt i en skriftlig opgave, som udgør eksaminationsgrundlag. Den studerendes mundtlige præstation bedømmes efter 7 trinskalaen.

Semesterprøvens tema er: 'Den ergoterapeutiske arbejdsproces' og prøven har et omfang på 30 ECTS.

Ved en eventuel omprøve deltager den studerende iht. gældende prøveoversigt i en ny mundtlig prøve, Prøven afvikles på baggrund af den afleverede skriftlige opgave, som blev anvendt til den ordinære prøve.

7.2.4 Hjælpemidler

Alle hjælpemidler er tilladt i forbindelse med udarbejdelse af den skriftlige opgave. Ved den mundtlige prøve kan den studerende medbringe egen opgave, disposition for det mundtlige oplæg samt andre relevante dokumenter i papirform.

7.2.5 Eksaminationsprog

Dansk.

7.3 3. semester

7.3.1 Tidsmæssig placering

Prøven afholdes ved udgangen af 3. semester. Nærmere oplysninger om tid og sted for prøver fremgår af gældende prøveoversigt der findes på Mit UCN.

7.3.2 Eksamensforudsætninger (forudsætningskrav)

Gennem 3. semester er der defineret en række prøveforudsætninger der skal være opfyldt for, at den studerende kan gå til semesterprøve og dermed afslutte det pågældende semester.

- *Møde- og deltagelsespligt* i forbindelse med det tværprofessionelle element '*Arbejde med ergoterapi i en tværprofessionel kontekst på Campus SUND*'. Deltagelsespligt udgør mødepligt til introduktion og forberedelse til præsentationer i professionslokaler – monofagligt, præsentationer af kernefaglighed i professionslokaler og gruppeopgave, undervisning samt gruppearbejde i de tværprofessionelle uger. Møde- og deltagelsespligt er tydeliggjort i planen for forløbet.
- *Møde- og deltagelsespligt* i forbindelse med '*Afslutning af det valgfrie element*'.
- *Møde- og deltagelsespligt* i forbindelse med '*Informationssøgning*'.
- *Aflevering* af multiple choice – og kortsvarsopgave i relaterede vidensfag; de sundheds-, natur- og samfundsvidenskabelige fag samt det humanistiske fagområde. Opgaven består af 50-55 spørgsmål og besvares elektronisk i Wiseflow. Der afsættes to (2) studiedage (16 timer) til besvarelse af opgaven.
- *Møde- og deltagelsespligt* i forbindelse med undervisning i '*Førstehjælp*'.

Uddannelsen kan stille krav om, at den studerende udarbejder en erstatningsopgave, såfremt en prøveforudsætning om tilstedeværelse ikke er opfyldt. Erstatningsopgaven er skriftlig og har til formål at sikre den studerende arbejder med semestrets læringsudbytter. Uddannelsen udarbejder opgaveformuleringen til erstatningsopgaven og angiver omfang samt tidspunkt for aflevering. Der gives ikke feedback, men der gives besked på den studerendes UCN-mail om erstatningsopgaven opfylder de stillede krav. Er erstatningsopgaven ikke afleveret kan den studerende ikke gå til prøve og har brugt 1 af sine 3 prøveforsøg.

Den studerende har ret til ét tilbud om praktikplads pr. praktikforløb. Såfremt det findes begrundet i usædvanlige forhold, kan uddannelsesinstitutionen dog dispensere herfra jf. eksamensbekendtgørelsens § 5.

7.3.3 Prøvens ECTS, tilrettelæggelse og bedømmelse

Semestret afsluttes med en intern individuel skriftlig prøve med udgangspunkt i en case. Den studerendes skriftlige præstation bedømmes efter 7 trins-skalaen.

Semesterprøvens tema er: 'Ergoterapeutisk intervention der muliggør aktivitet og deltagelse' og prøven har et omfang på 30 ECTS.

Ved en eventuel omprøve deltager den studerende iht. gældende prøveoversigt en ny individuel skriftlig prøve med udgangspunkt i en ny case.

7.3.4 Hjælpemidler

Alle hjælpemidler er tilladt.

7.3.5 Eksaminationssprog

Dansk.

7.4 4. semester

7.4.1 Tidsmæssig placering

Del-prøve I afholdes i praktikkens uge 9. Del-prøve II afholdes ved udgangen af 4. semester. Nærmere oplysninger om tid og sted for prøver fremgår af gældende prøveoversigt der findes på Mit UCN.

7.4.2 Eksamensforudsætninger (forudsætningskrav)

Gennem 4. semester er der defineret en række prøveforudsætninger der skal være opfyldt for, at den studerende kan gå til semesterprøve og dermed afslutte det pågældende semester.

Forudsætninger for at praktikken kan betragtes som gennemført og indstilling til del-prøve I: den interne individuelle mundtlige kliniske prøve;

- *Møde og deltagelsespligt* i praktik svarende til 37 timer pr uge jf. bek 501 af 30/05/2016 §8, stk. 3 samt Studieordning, afsnit 8.1.
- *Individuel skriftlig opgave* knyttet til den ergoterapeutiske arbejdsproces. Opgaven afleveres efter aftale med klinisk underviser og uploades på Praktikportalen senest fem (5) hverdage før den studerendes kliniske prøve.
- *Individuel skriftlig opgave* knyttet til tværprofessionelle og evt. tværsektorielle samarbejdspartnere. Opgaven afleveres efter aftale med klinisk underviser og uploades på Praktikportalen senest fem (5) hverdage før den studerendes kliniske prøve.
- *Individuel skriftlig opgave* knyttet til praktikkens valgfrie element, hvor den studerende vælger ét (1) af tre (3) mulige fokusområder til selvstændig fordybelse. Opgaven afleveres efter aftale med klinisk underviser og uploades på Praktikportalen senest fem (5) hverdage før den studerendes kliniske prøve.
- *Møde- og deltagelsespligt* i forbindelse med '*Kommunikationslab II*' der afvikles som en del af den studerendes praktik.

Forudsætninger for at gå til del-prøve II: den interne individuelle skriftlige prøve;

- *Møde- og deltagelsespligt* i forbindelse med '*Workshop – Hjælpe midler og teknologi afprøvning i praksis*'.
- *Møde- og deltagelsespligt* i forbindelse med '*Trivsels- og udviklingssamtale*'.

Uddannelsen kan stille krav om, at den studerende udarbejder en erstatningsopgave, såfremt en prøvforudsætning om tilstedeværelse ikke er opfyldt. Erstatningsopgaven er skriftlig og har til formål at sikre den studerende arbejder med semestrets læringsudbyttet. Uddannelsen udarbejder opgaveformuleringen til erstatningsopgaven og angiver omfang samt tidspunkt for aflevering. Der gives ikke feedback, men der gives besked på den studerendes UCN-mail om erstatningsopgaven opfylder de stillede krav. Er erstatningsopgaven ikke afleveret kan den studerende ikke gå til prøve og har brugt 1 af sine 3 prøvforsøg.

Den studerende har ret til ét tilbud om praktikplads pr. praktikforløb. Såfremt det findes begrundet i usædvanlige forhold, kan uddannelsesinstitutionen dog dispensere herfra jf. eksamensbekendtgørelsens § 5.

7.4.3 Prøvens ECTS, tilrettelæggelse og bedømmelse

Semestret bedømmes med to (2) interne del-prøver, der tilsammen vægter 30 ECTS-point.

Del-prøve I afslutter praktikken og afvikles under temaet: *Ergoterapeutisk praksis og professionelle relationer*. Prøven vægter 15 ECTS og bedømmelsen udgør 50 % af semestrets samlede karakter. Delprøve I bedømmes efter 7 trins-skalaen og skal bestås med karakteren 02 eller derover.

Bedømmes ved en intern individuel mundtlig prøve på baggrund af demonstration af praksis og et kort skriftligt oplæg, der begge tager afsæt i den studerendes erfaringer fra praktikken. Den studerendes mundtlige præstation bedømmes på baggrund af de mål for læringsudbytte der specifikt knytter sig til praktik.

Ved en eventuel omprøve deltager den studerende iht. gældende prøveroversigt i en ny mundtlig prøve. Eksaminatorerne afgør, hvorvidt den eksisterende demonstration af praksis samt det skriftlige oplæg kan danne udgangspunkt for omprøven eller om der skal udarbejdet nyt.

Del-prøve II knytter sig til semestrets teoretiske elementer og afvikles under temaet: *Ergoterapeutisk intervention med hjælpemidler, teknologi og forandringer i omgivelserne*. Prøven vægter 15 ECTS-point og bedømmelsen udgør 50 % af semestrets samlede karakter. Delprøve II bedømmes efter 7 trins-skalaen og skal bestås med karakteren 02 eller derover.

Bedømmes ved en intern individuel skriftlig prøve med udgangspunkt i semestrets teoretiske undervisningsforløb. Uddannelsen udtrækker et (1) af tre (3) temaer til del-prøven; Ergoterapi og hjælpemidler/bevilling af hjælpemidler, Ergoterapi og teknologi (sundheds- og velfærdsteknologi) eller Ergoterapi og bolig/lokalmiljø. Det udtrukne tema offentliggøres i henhold til den gældende prøveoversigt. Ved bedømmelse tages der afsæt i semestrets samlede mål for læringsudbytte med undtagelse af de mål for læringsudbytte der specifikt knytter sig til praktik.

Ved en eventuel omprøve deltager den studerende iht. gældende prøveroversigt. i en ny skriftlig prøve med udgangspunkt i et udtrukket tema.

7.4.4 Hjælpemidler

Alle hjælpemidler er tilladt dog ikke under den kliniske mundtlige prøve. Ved den kliniske mundtlige prøve kan de studerende medbringe egen opgave samt andre relevante dokumenter i papirform/fysisk form.

7.4.5 Eksaminationssprog

Dansk.

7.5 5. semester

7.5.1 Tidsmæssig placering

Prøve I afholdes i praktikkens uge 7. Prøve II afholdes ved udgangen af 5. semester. Nærmere oplysninger om tid og sted for prøver fremgår af gældende prøveoversigt der findes på Mit UCN.

7.5.2 Eksamensforudsætninger (forudsætningskrav)

Gennem 5. semester er der defineret en række prøveforudsætninger der skal være opfyldt for, at den studerende kan gå til semesterprøver og dermed afslutte det pågældende semester.

Forudsætninger for at praktikken kan betragtes som gennemført og indstilling til den interne mundtlige kliniske prøve (prøve I):

- *Møde- og deltagelsespligt* i praktik svarende til 37 timer pr uge jf. Bek 501 af 30/05/2016 §8, stk. 3 samt Studieordning, afsnit 8.1.
- *Individuel skriftlig opgave* knyttet til den ergoterapeutiske arbejdsproces inkl. relevante aktivitetsanalyser. Opgaven afleveres efter aftale med klinisk underviser og uploades på Praktikportalen senest fem (5) hverdage før den studerendes kliniske prøve.
- *Individuel skriftlig opgave* knyttet til praktikstedets tværprofessionelle og tværsektorielle samarbejdspartnere og -fora. Opgaven afleveres efter aftale med klinisk underviser og uploades på Praktikportalen senest fem (5) hverdage før den studerendes kliniske prøve.
- *Møde- og deltagelsespligt* i forbindelse med '*Temadag om evidens*'.

Forudsætninger for gå til den eksterne individuelle mundtlige prøve (prøve II):

- *Møde- og deltagelsespligt* i forbindelse med '*Forløb om facilitering af fællesskaber*'.
- *Møde- og deltagelsespligt* i forbindelse med '*Trivsels- og udviklingssamtale*'.

Uddannelsen kan stille krav om, at den studerende udarbejder en erstatningsopgave, såfremt en prøveforudsætning om tilstedeværelse ikke er opfyldt. Erstatningsopgaven er skriftlig og har til formål at sikre den studerende arbejder med semestrets læringsudbytter. Uddannelsen udarbejder opgaveformuleringen til erstatningsopgaven og angiver omfang samt tidspunkt for aflevering. Der gives ikke feedback, men der gives besked på den studerendes UCN-mail om erstatningsopgaven opfylder de stillede krav. Er erstatningsopgaven ikke afleveret kan den studerende ikke gå til prøve og har brugt 1 af sine 3 prøveforsøg.

Den studerende har ret til ét tilbud om praktikplads pr. praktikforløb. Såfremt det findes begrundet i usædvanlige forhold, kan uddannelsesinstitutionen dog dispensere herfra jf. eksamensbekendtgørelsens § 5.

7.5.3 Prøvens ECTS, tilrettelæggelse og bedømmelse

Semestret bedømmes med to (2) prøver der vægter henholdsvis 10 ECTS (prøve I) og 20 ECTS (prøve II).

Prøve I er en mundtlig prøve der afslutter praktik og afvikles under temaet: *Ergoterapeutisk praksis og tværprofessionelt samarbejde*. Den mundtlige prøve vægter 10 ECTS.

Bedømmes ved en intern individuel mundtlig prøve på baggrund af demonstration af praksis og et kort skriftligt oplæg, der udgør eksaminationsgrundlaget, og som begge tager afsæt i den studerendes erfaringer fra praktikken. Den studerendes mundtlige præstation bedømmes efter 7 trins-skalaen og ved bedømmelse tages der afsæt i de mål for læringsudbytte der specifikt knytter sig til praktik.

Ved en eventuel omprøve deltager den studerende iht. gældende prøveroversigt i en ny mundtlig prøve. Eksaminatorerne afgør, hvorvidt den eksisterende demonstration af praksis samt det skriftlige oplæg kan danne udgangspunkt for omprøven eller om der skal udarbejdet nyt.

Prøve II er en ekstern, individuel mundtlig prøve der afvikles under et af følgende temaer; 1. arbejdsliv – forebyggelse og sundhedsfremme, 2. arbejdsliv, fastholdelse og inklusion, 3. socialt udsatte – forebyggelse, sundhedsfremme og inklusion.

Prøve II knytter sig til semestrets teoretiske elementer. Prøven vægter 20 ECTS og bedømmes efter 7-trinsskalaen.

Bedømmes ved en ekstern individuel mundtlig prøve på baggrund af et skriftligt projekt, der er udarbejdet i grupper. Projektet udgør såvel bedømmelses- som eksaminationsgrundlag, og der gives én individuel samlet karakter. Ved bedømmelsen tages der afsæt i semestrets samlede mål for læringsudbytte med undtagelse af de mål for læringsudbytte der specifikt knytter sig til praktik.

Ved en eventuel omprøve deltager den studerende iht. gældende prøveoversigt i en ny mundtlig prøve, Prøven afvikles på baggrund af det afleverede skriftlige projekt, som blev anvendt til den ordinære prøve.

7.5.4 Hjælpemidler

Alle hjælpemidler er tilladt i forbindelse med udarbejdelse af de skriftlige opgaver. Ved den mundtlige prøve kan den studerende medbringe egen opgave, disposition for det mundtlige oplæg samt andre relevante dokumenter i papirform.

7.5.5 Eksaminationssprog

Dansk.

7.6 6. semester

7.6.1 Tidsmæssig placering

Prøven afholdes ved udgangen af 6. semester. Nærmere oplysninger om tid og sted for prøver fremgår af gældende prøveoversigt der findes på Mit UCN.

7.6.2 Eksamensforudsætninger (forudsætningskrav)

Gennem 6. semester er der defineret en række prøveforudsætninger der skal være opfyldt for, at den studerende kan gå til semesterprøve og dermed afslutte det pågældende semester.

- *Aflevering af multiple choice – og kortsvarsopgave* i videnskabsteori og -metode i relation til projektbeskrivelse. Opgaven består af 20-25 spørgsmål og besvares elektronisk i Wiseflow. Der afsættes én (1) studiedag (5 timer) til besvarelse af opgaven.

Forudsætninger for at praktikken kan betragtes som gennemført og indstilling til semesterprøve:

- *Møde- og deltagelsespligt* i praktik svarende til 37 timer pr uge jf. Bek 501 af 30/05/2016 §8, stk. 3 samt Studieordning, afsnit 8.1.
- *Aflevering af individuelt udarbejdet (job)ansøgning* til praktikstedet (det kliniske uddannelsessted) senest fem (5) hverdage før praktikken starter. Ansøgning skal udformes som om den studerende er færdiguddannet og søger en stilling på praktikstedet iht. udformet stillingsopslag. Ansøgningen sendes pr. e-mail til klinisk underviser med cc: til uddannelsens studieadministrative medarbejder (Stine Bak - stc@ucn.dk). Kliniske underviser sætter tid af til mundtligt feedback på den studerendes (job)ansøgning i løbet af de første to (2) uger af praktikken.
- *Individuel skriftlig opgave* hvor den studerende udarbejder *en forløbsbeskrivelse af et borger-/patientforløb gennem social- og sundhedssystemet*. Opgaven afleveres efter aftale med klinisk underviser og uploades på Praktikportalen senest fem (5) hverdage før praktikken afsluttes.
- *Individuel skriftlig opgave* hvor den studerende udarbejder *et forslag til ny arbejdsgang eller ændringer til en eksisterende arbejdsgang*. Opgaven afleveres efter aftale med klinisk underviser og uploades på Praktikportalen senest fem (5) hverdage før praktikken afsluttes.

Uddannelsen kan stille krav om, at den studerende udarbejder en erstatningsopgave, såfremt en prøveforudsætning om tilstedeværelse ikke er opfyldt. Erstatningsopgaven er skriftlig og har til formål at sikre den studerende arbejder med semestrets læringsudbytter. Uddannelsen udarbejder opgaveformuleringen til erstatningsopgaven og angiver omfang samt tidspunkt for aflevering. Der gives ikke feedback, men der gives besked på den studerendes UCN-mail om erstatningsopgaven opfylder de stillede krav. Er erstatningsopgaven ikke afleveret kan den studerende ikke gå til prøve og har brugt 1 af sine 3 prøvoforsøg.

Den studerende har ret til ét tilbud om praktikplads pr. praktikforløb. Såfremt det findes begrundet i usædvanlige forhold, kan uddannelsesinstitutionen dog dispensere herfra jf. eksamensbekendtgørelsens § 5.

7.6.3 Prøvens ECTS, tilrettelæggelse og bedømmelse

Semestret bedømmes med en intern individuel skriftlig prøve der bedømmes ud fra 7 trins-skalaen.

Semesterprøvens tema er: *'God ergoterapeutisk praksis'*.

Ved en eventuel omprøve deltager den studerende iht. gældende prøveoversigt en ny individuel skriftlig prøve.

7.6.4 Hjælpemidler

Alle hjælpemidler er tilladt.

7.6.5 Eksaminationssprog

Dansk.

7.7 7. semester

7.7.1 Tidsmæssig placering.

Det valgfrie element

Prøven afvikles ved udgangen af det valgfrie element. Nærmere oplysninger om tid og sted for prøver fremgår af gældende prøveoversigt der findes på Mit UCN.

Professionsbachelorprojektet

Prøven afvikles ved udgangen af 7. semester. Nærmere oplysninger om tid og sted for prøver fremgår af gældende prøveoversigt der findes på Mit UCN.

7.7.2 Eksamensforudsætninger (forudsætningskrav)

Det valgfrie element

Der er ikke defineret prøveforudsætninger for det valgfrie element på 7. semester

Professionsbachelorprojektet

Jf. eksamensbekendtgørelsen skal al praktik samt uddannelsens skriftlige og mundtlige prøver være bestået før den afsluttende prøve.

7.7.3 Prøvens ECTS, tilrettelæggelse og bedømmelse

Det valgfrie element

Prøvens omfang er 10 ECTS. Det valgfrie element på 7. semester afsluttes med en intern individuel skriftlig prøve og bedømmes efter 7 trins-skalaen.

Ved en eventuel omprøve deltager den studerende iht. gældende prøveoversigt i en ny skriftlig prøve.

Professionsbachelorprojektet

Prøvens omfang er 20 ECTS.

Semestret afsluttes med en ekstern individuel mundtlig prøve på baggrund af det skriftlige bachelorprojekt der er udarbejdet individuelt eller i grupper. Bachelorprojektet udgør såvel bedømmelses- som eksaminationsgrundlag og der gives én individuel samlet karakter ud fra en helhedsvurdering af den skriftlige og den mundtlige præstation, og således, at det faglige og metodiske vægtes ligeligt.

Prøven bedømmes efter 7-trinsskalaen.

Ved en eventuel omprøve deltager den studerende i en ny mundtlig prøve iht. gældende prøveoversigt. Eksaminator og censor aftaler, hvorvidt der eksamineres i det oprindelige bachelorprojekt eller om bachelorprojektet skal uddybes/omskrives helt eller delvist. Den studerende orienteres om denne beslutning senest to (2) hverdage efter den ordinære prøve.

7.7.4 Hjælpemidler

Det valgfrie element

Alle hjælpemidler er tilladt.

Professionsbachelorprojektet

Alle hjælpemidler er tilladt i forbindelse med udarbejdelse af det skriftlige bachelorprojekt. Ved den mundtlige prøve kan den studerende medbringe egen opgave, disposition for det mundtlige oplæg samt andre relevante dokumenter i papirform.

7.7.5 Eksaminationssprog

Det valgfrie element

Dansk.

Professionsbachelorprojektet

Dansk.

Den studerendes stave- og formuleringsevne skal indgå ved bedømmelsen af professionsbachelorprojektet. Uddannelsesinstitutionen kan dog dispensere herfra for studerende med fysisk eller psykisk funktionsnedsættelse, når institutionen vurderer, at dette er nødvendigt for at ligestille disse studerende med øvrige studerende. Det er en forudsætning, at der med tilbuddet ikke sker en ændring af det faglige niveau. Ansøgningen sendes til uddannelsen senest 4 uger (28 kalenderdage) før prøvens afvikling.

8. Praktik

Samarbejde med praksis har høj prioritet i ergoterapeutuddannelsen, hvor praktik udgør i alt 42 ECTS-point svarende til 28 ugers praktik. Praktik anses som det læringsrum, hvor de studerende i særlig grad arbejder med at koble teori og praksis samt udvikling af professionsrettede færdigheder. De studerende indgår af denne grund ikke i praktikstedets normering.

Praktik afvikles i overensstemmelse med nedenstående skema.

Semester	Praktikkens tema	Antal uger	ECTS	Forår	Efterår
2. sem.	Vurderings- og målsætningsfasen i den ergoterapeutiske arbejdsproces.	2	3	Uge 18 - 19	Uge 47 - 48
4. sem.	Ergoterapeutisk arbejde og professionelle relationer.	10	15	Uge 6 - 15	Uge 35 - 44
5. sem.	Ergoterapeutisk arbejde og tværprofessionelt samarbejde.	8	12	Uge 6 - 13	Uge 35 - 42
6. sem.	Selvstændig ergoterapeutisk professionsudøvelse.	8	12	Uge 17 - 24	Uge 46 - 2

Oversigt over fordeling af fagområder og ECTS i praktik.

PRAKTIK	2.sem.	4.sem.	5.sem.	6.sem.	
Sundhedsvidenskab					
Heraf ergoterapi	2	10	7½	8½	
Heraf sygdomslære	½	2	1	1	
Heraf videnskabsteori og videnskabelig metode					
Naturvidenskab					
Heraf anatomi		½			
Heraf fysiologi		1	1		
Heraf videnskabsteori og videnskabelig metode					
Samfundsvidenskab					
Heraf sociologi			1	1	
Heraf projektledelse og -styring				½	
Heraf social- og sundhedspolitik og lovgivning			½		

Heraf videnskabsteori og videnskabelig metode					
Humanistisk videnskab					
Heraf pædagogik		½	½		
Heraf psykologi	½	1	½	1	
Heraf videnskabsteori og videnskabelig metode					
Sum	3 ECTS	15 ECTS	12 ECTS	12 ECTS	42 ECTS

8.1 Krav og forventninger til praktik

I hver af de fire (4) praktikperioder arbejder den studerende med ergoterapeutisk relevante problemstillinger og opnår kendskab og kompetencer i forhold til relevante social- og sundhedsfaglige problemområder og funktioner. Der arbejdes med en tæt sammenhæng mellem den teoretiske del af undervisningen og praktikperioderne.

Uddannelsen og praktikstederne samarbejder om rammer og vilkår for den studerendes læring og om udvikling af den viden, de færdigheder og kompetencer, den studerende skal opnå gennem praktikperioderne. Tilrettelæggelse af rammer og indhold i praktik beskrives i uddannelsens semesterbeskrivelser. Praktikstedet er ansvarligt for at sikre rammer og vilkår således, at undervisning og vejledning tilrettelægges på en sådan måde, at den tilgodeser kravene i denne studieordning samt de love og bekendtgørelser, den hviler på. Med udgangspunkt i de mål for læringsudbytte der er for hver praktikperiode, fastlægger den studerende og klinisk vejleder i fællesskab konkrete faglige og personlige mål for den studerendes læring. Målene noteres i den studerendes individuelle studieplan og inddrages løbende i den faglige vejledning.

Praktikperioder er at sidestille med et fuldtidsjob med de krav til arbejdstid, forberedelse, indsats, engagement og fleksibilitet, som den færdiguddannede sundhedsfaglige person må forventes at møde i sit første job. Den studerende har mødepligt og forventes at være til stede og aktiv på praktikinstitutionen 37 timer pr. uge. Den studerende indgår i praksis som stedets ansatte og følger således stedets regler og normer f.eks. i forhold til påklædning, adfærd osv. og som udgangspunkt også stedets arbejdstider og -rytmer (praktikstedet har på denne måde instruktionsbeføjelser i forhold til den studerende). Den studerende indgår ikke i praktikstedets normering.

'*Adfældsregler for studerende på UCN*' er også gældende for studerende i praktikperioder.

Der indgås et formaliseret samarbejde mellem UCN og praktiksteder vedrører samarbejds- og handlekanaler mellem uddannelse og praktikstedernes ledere og kliniske undervisere.

Der indgås forpligtende aftaler om:

- Procedure for godkendelse af praktiksteder.
- Praktikperiodernes indhold og tilrettelæggelse.

- Procedure for evaluering og kvalitetssikring af praktikken.
- Samarbejdet mellem studerende, praktiksted og uddannelsen.

Aftaler gøres tilgængelige på UCN's hjemmeside under Ergoterapeutuddannelsen.

8.2 Kriterier for godkendelse af praktiksted

Et praktiksted er en ledelsesmæssigt afgrænset enhed inden for social og sundhedsområdet med tilbud til borgere og patienter med ergoterapeutiske problemstillinger.

Praktikstedet er over for uddannelsesinstitutionen ansvarlig for gennemførelsen af praktikken i henhold til retningslinjer fastsat af uddannelsesinstitutionen, herunder at der på praktikstedet er afsat ressourcer til praktikken, den studerende og vejledning af denne.

For at praktikstedet kan godkendes udarbejdes en beskrivelse af de organisatoriske, ledelsesmæssige, ergoterapifaglige og uddannelsesmæssige forhold.

Praktikstedet er ansvarligt for at der foreligger en redegørelse for, hvordan de studerendes evalueringer af praktikken indgår i en fortsat kvalitetsudvikling. Der skal fremsendes handleplaner til uddannelsen, når evalueringer giver anledning til dette.

Det er en forudsætning for godkendelse af praktikstedet, at der er tilknyttet kliniske undervisere, der er uddannet ergoterapeuter, og som har pædagogiske kvalifikationer svarende til 1/6 diplomuddannelse.

Det er tillige en forudsætning for godkendelse, at praktikforløbet opfylder følgende:

Ved praktik forstås den del af uddannelsen, hvor den studerende er i direkte kontakt med raske eller syge enkeltpersoner og eller grupper lærer at planlægge, yde og vurdere den samlede ergoterapeutiske indsats.

Praktikken finder sted på statslige, regionale, kommunale og private institutioner samt andre relevante institutioner og foregår under vejledning.

Udvalgte elementer af praktikken kan i begrænset omfang og f.eks. som forberedelse til borger- og patientkontakt tilrettelægges i et færdighedslaboratorium eller simulationslaboratorium, men kan ikke erstatte direkte borger- og patientkontakt i den kliniske afdeling eller institution (BEK nr. 501 af 30/05/2016).

Godkendelse af et praktiksted gælder for tre år.

En godkendelse kan undtagelsesvis meddeles betinget med henblik på, at praktikstedet inden for en nærmere afgrænset periode skal indfri godkendelseskravene.

Hvis der i godkendelsesperioden sker ændringer, som får væsentlige konsekvenser for modtagelse af nye studerende samt undervisning og vejledning af dem, orienterer praktikstedet snarest uddannelsesinstitutionen herom.

Ovenstående er uddybet i *Procedure for kvalitetssikring af praktik for de pædagogiske og de sundhedsfaglige Uddannelser*, samt i dokument om *Forudsætninger for indgåelse af kontrakt om praktik med Ergoterapeutuddannelsen, UCN*. Sidstnævnte dokument konkretiserer og præciserer bekendtgørelsens ordlyd i relation til Ergoterapeutuddannelsen ved UCN, herunder at der på praktikstedet er afsat ressourcer til praktikken, den studerende og vejledning af denne.

8.3 Andre forhold af betydning for praktik

En underviser varetager opgaven som praktikkoordinator og har til opgave at sikre det bedst mulige samarbejde med studerende og praksis i relation til praktik. Praktikkoordinators ansvar er således flersidet og skal, i det omfang det er muligt, tilgodeses ønsker fra såvel studerende som praktiksteder, både i relation til de enkelte praktikperioder og det samlede uddannelsesforløb. Det er ligeledes praktikkoordinator der fordeler praktikpladser til de studerende og her tilstræbes det, at de studerende får erfaring fra forskellige områder af ergoterapeutisk praksis.

Spørgsmål der vedrører praktik og emner i relation hertil rettes til uddannelsens praktikkoordinator. Kontaktoplysninger på praktikkoordinator findes på uddannelsens studieplatform Mit UCN. AI administration der vedrører praktik håndteres i Professionshøjskolernes Praktikportal: www.ucpraktikportal.dk.

Studerende der aktuelt er eller tidligere har været tilknyttet et af uddannelsens praktiksteder som patient/borger kan ikke afvikle praktik på det pågældende praktiksted. Det gælder for samtlige af uddannelsens praktikperioder.

Den studerende har ret til ét tilbud om praktikplads pr. praktikforløb. Såfremt det findes begrundet i usædvanlige forhold, kan uddannelsesinstitutionen dog dispensere herfra.

8.4 Introduktion til og opsamling efter praktik

Der skemalægges studieaktiviteter som forberedelse til og opsamling efter praktik. Det overordnede formål med disse studieaktiviteter er en øget integration af uddannelsens teoretiske og praktiske elementer. Det konkrete formål og indhold i de skemalagte studieaktiviteter varierer afhængig af hvilken praktikperiode der er tale om.

8.5 Individuel studieplan

Før start på hver af uddannelsens fire (4) praktikperioder forbereder den studerende sig ved at udfylde den individuelle studieplan. Den individuelle studieplan er et samarbejdsredskab, som er udviklet til at understøtte den studerendes opnåelse af semestrenes mål for læringsudbytter samt sikre progression i den studerendes faglige og personlige udvikling.

Formålet med den individuelle studieplan er, at den studerende har mulighed for at reflektere over individuelle mål før/under/efter hver enkel praktikperiode. Den studerende afleverer dele af den individuelle studieplan til sin kliniske underviser inden praktikopstart. Her præsenterer den studerende sig selv, sin læringsstil og erfaringer samt forventninger til praktik, faglige og personlige styrker og svagheder. For den kliniske underviser kan elementer af den individuelle studieplan indgå i planlægningen af udvalgte områder af den studerendes praktikforløb.

Den individuelle studieplan anvendes i løbet af praktikken som et samarbejdsredskab, der løbende udfyldes af den studerende på baggrund af f.eks. forventningssamtale, vejledningssituationer, midtvejs-evaluering osv. På baggrund af nævnte udfylder den studerende individuelle mål beskrevet ud fra semestrets mål for læringsudbytte samt aftaler for praktikken. Efter slutevaluering beskriver den

studerende i den individuelle studieplan udviklingsområder og læringsmål for den næstkommende praktikperiode (den kliniske uddannelse). Disse danner således afsæt for den efterfølgende praktik.

8.6 Klinisk underviser som reference i forbindelse med jobsøgning

Kliniske undervisere kan ikke udtale sig om tidligere eller nuværende studerende i forbindelse med ansættelsessager eller tilsvarende. Kliniske undervisere kan heller ikke, på opfordring af tidligere eller nuværende studerende, udfærdige udtalelser eller angives som reference i forbindelse med jobansøgninger. Praktik er en del af en læreproces, hvor den studerende skal have mulighed for at arbejde med såvel sin faglige som personlige udvikling, og praktik kan derfor ikke ligge til grund for en udtalelse omkring en studerende i forbindelse med jobsøgning.

8.7 Særlige studieaktiviteter som forudsætning for praktik

Med henblik på at sikre de studerendes forudsætninger for, at praktisere i det danske social- og sundhedsvæsen stilles der krav til de studerende om kursus i førstehjælp. Yderligere stilles krav om e-kursus i brandbekæmpelse, som er en forudsætning for at kunne fungere på regionens hospitaler.

Kursus i førstehjælp indgår som et obligatorisk element i uddannelsen, hvorfor der er deltagelses- og mødepligt i forbindelse med den skemalagte undervisning i førstehjælp. Deltagelse i kursus i førstehjælp er en forudsætning for afvikling af de længerevarende kliniske undervisningsperioder, hvor den første afvikles på 4. semester.

Trygfondens Brandskole er en forudsætning for afvikling af praktik på Region Nordjyllands hospitaler. Der er tale om et e-baseret kursus, og som studerende skal medbringe dokumentation for fuldførelse af kurset den første dag i praktikken.

Link til Trygfondens Brandskole: <http://hospital.powerlearn.dk/UserManagement/Custom/HospitalRegister.aspx>.

9. Talentarbejde og udmærkelse

For at understøtte indsatsen for et begrænset antal særligt talentfulde studerende udbyder ergoterapeutuddannelsen ekstra studieaktiviteter, der kan give studerende større faglige udfordringer end normalt. Gennemførelse af disse vil blive påtegnet eksamensbeviset som bilag.

Tre uddannelsesaktiviteter former hjemles:

1. Udmærkelse på eksamensbevis
2. Talentforløb med ekstra ECTS
3. Anerkendelse af ekstra-curriculære aktiviteter

Yderligere information om talentforløb kan fås ved henvendelse til studieadministrationen.

10. Fremmedsprog

Uddannelsen er godkendt med dansk som udbudssprog, og undervisningen tilrettelægges på dansk.

Der kan dog tilrettelægges undervisning på engelsk i op til 49 % af uddannelsens samlede omfang målt i ECTS-point. Undervisningssprog vil fremgå af beskrivelsen af det enkelte lokale fagelement/valgfag.

Såfremt undervisning tilrettelægges på engelsk i obligatoriske uddannelseselementer, vil den studerende skulle opfylde et sprogkrav i engelsk på mindst gymnasialt B-niveau i forbindelse med optagelse på uddannelsen.

Såfremt undervisning tilrettelægges på engelsk i valgfag, vil den studerende skulle opfylde et sprogkrav i engelsk på mindst gymnasialt B-niveau i forbindelse med den studerendes valg af et valgfag, hvor undervisningen er tilrettelagt på engelsk.

Såfremt der alene udbydes valgfag, hvor undervisningen er tilrettelagt på engelsk, og den studerende dermed ikke vil have mulighed for at vælge mellem valgfag udbudt på dansk eller engelsk, vil den studerende skulle opfylde et sprogkrav i engelsk på mindst gymnasialt B-niveau i forbindelse med optagelse på uddannelsen.

Det vil fremgå af www.optagelse.dk, om der er sprogkrav, der skal opfyldes i forbindelse med optagelse på den enkelte uddannelse.

Sprogkrav i engelsk på mindst gymnasialt B-niveau kan opfyldes gennem en sprogttest. Det fremgår af UCN's hjemmeside, hvilke sprogtests, scores m.v. UCN anerkender.

Hovedparten af uddannelsens undervisningsmateriale forekommer på dansk, dog er en væsentlig del af den ergoterapi faglige litteratur på engelsk. Læringsaktiviteter er i udgangspunktet på dansk, men dele kan foregå på engelsk.

Der kræves ikke yderlige kendskab til fremmedsprog, udover hvad adgangsbekendtgørelsen angiver.

11. Særlige prøvevilkår

Uddannelsesinstitutionen kan dispensere fra egne fastsatte eksamens- eller prøvevilkår, herunder tilbyde særlige vilkår til studerende med fysisk eller psykisk funktionsnedsættelse eller til studerende, der har et andet modersmål end dansk, når institutionen vurderer, at dette er nødvendigt for at ligestille disse studerende med øvrige studerende. Det er en forudsætning, at der med tilbuddet ikke sker en ændring af det faglige niveau.

Ansøgning om dispensation fra UCN's eksamens- eller prøvevilkår, herunder ansøgning om særlige vilkår skal indgives skriftligt til uddannelsen ved brug af UCN's blanketløsning senest 4 uger før prøvens afholdelse. Der skal vedlægges dokumentation for det grundlag, som den studerende søger om dispensation på baggrund af.

UCN kan dispensere fra dispensationsansøgningsfristen, såfremt dette findes begrundet i usædvanlige forhold.

12. Deltagelsespligt og mødepligt

12.1 Mødepligt

På uddannelsen er der mødepligt til udvalgte studieaktiviteter, hvor der føres fraværsregistrering. Kravet om mødepligt skal ses i lyset af, at læring kræver tilstedeværelse og aktiv deltagelse i studieaktiviteterne.

Opfyldelse af mødepligt vil være anført som eksamensforudsætning i forbindelse med beskrivelse af den enkelte eksamen.

12.2 Deltagelsespligt

For at undervisningen kan fungere optimalt og uddannelsens læringsmål kan opnås, har den studerende deltagelsespligt i form af aflevering/fremlæggelse af opgaver/projekter m.v.

Aflevering/fremlæggelse af opgaver/projekter m.v. kan være udtrykt som eksamensforudsætninger, der skal opfyldes, førend den studerende kan deltage i de pågældende eksamener.

Såfremt den studerende på tidspunktet for afholdelse af eksamen ikke har opfyldt samtlige eksamensforudsætninger, vil den studerende ikke kunne indstilles til eksamen og vil som følge heraf have brugt et eksamensforsøg. Den studerende har herefter kun to forsøg til at bestå den pågældende eksamen, og vil fortsat først kunne indstilles til eksamen, når samtlige eksamensforudsætninger er opfyldte.

Uddannelsen griber ind med hjælp og vejledning så tidligt som muligt, hvis en studerende ikke overholder sin deltagelsespligt og mødepligt.

13. Kriterier for vurdering af studieaktivitet

Den studerende er forpligtet til at holde sig orienteret om oplysninger vedrørende tid og sted for afholdelse af undervisning og prøver, som kan findes hhv. i TimeEdit samt på Teams.

Indskrivningen bringes til ophør for den studerende, der ikke har bestået nogen prøver i en sammenhængende periode på mindst 1 år. UCN kan dispensere herfra, såfremt dette findes begrundet i sædvanlige forhold.

Forinden indskrivning bringes til ophør, partshøres den studerende skriftligt herom.

14. Anvendte undervisnings- og arbejdsformer

14.1 Refleksiv Praksislæring (RPL)

UCN's uddannelser baserer sig på Refleksiv Praksislæring (RPL), der bidrager til, at studerende opbygger kompetencer til at agere professionelt i en foranderlig verden. Gennem studiet udvikles faglige, sociale og personlige kompetencer, så den studerende formår at koble teoretisk refleksion med handlinger i praksis samt reflektere og inddrage relevant teori og viden.

På uddannelserne lægger RPL op til, at der arbejdes med praksisnære læringsaktiviteter, som kobler praksisviden, teoretisk viden og forskningsbaseret viden. De forskellige læringsaktiviteter tilrettelægges med udgangspunkt i seks grundprincipper, der skaber gode betingelser for refleksion:

- Grundprincip 1: Den studerendes egne oplevelser og erfaringer inddrages i undervisningen
- Grundprincip 2: Undervisningen planlægges med passende forstyrrelser
- Grundprincip 3: Undervisningen tilrettelægges som udforskning
- Grundprincip 4: Undervisningens indhold tager udgangspunkt i det gode eksempel
- Grundprincip 5: Undervisere og studerende samarbejder om læreprocesser
- Grundprincip 6: Undervisere og studerende skaber rum for dialog

De seks grundprincipper kan komme til udtryk på forskellig vis på forskellige uddannelser, semestre og fag. Fælles for dem er, at de kræver aktiv deltagelse og involvering af studerende i forhold til egen og medstuderendes læring.

Refleksiv praksislæring sætter rammen for ergoterapeutuddannelsens syn på læring og vejleder tilrettelæggelsen af uddannelsens læringsaktiviteter. På uddannelsen arbejder vi med forskellige former for praksisnære læringsaktiviteter med det formål at den studerende udvikler den nødvendige viden, de færdigheder og kompetencer de har brug for som professionsbachelor i ergoterapi. I forbindelse med uddannelsens teoretiske del inddrager vi praksis både som inspirationsrum og udviklingsrum gennem bl.a. gæsteundervisere fra praksis, case arbejde, færdighedsøvelser samt klinik- og projektforbøb hvor de studerende samarbejder med eksterne partnere om virkelige problemstillinger. I praktikperioder er praksis det centrale læringsrum, hvor de studerende under vejledning arbejder med fagligt relevante arbejdsopgaver som f.eks. undersøgelse, intervention samt kvalitetssikring og dokumentation af den ergoterapeutiske indsats.

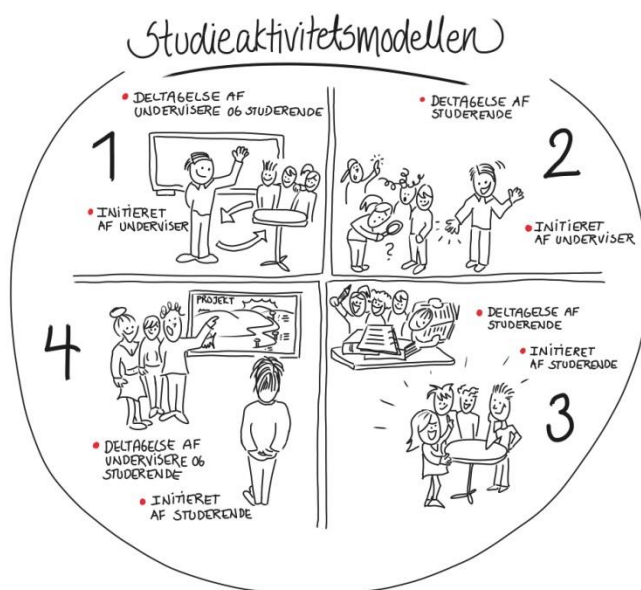
Hvilke specifikke læringsaktiviteter der understøtter teori-praksis kobling på uddannelsens syv semestre er beskrevet i de respektive semesterbeskrivelser.

14.2 Studieaktivitetsmodellen

Ergoterapeutuddannelsens læringssyn er, at læring sker i mødet mellem den, der skal lære, det der skal læres og andre aktører (undervisere, medstuderende, vejledere, borgere, patienter mv). Læring er således ikke overførsel af viden fra underviser til studerende men forudsætter den studerendes aktive

deltagelse og engagement. Uddannelsen er derfor tilrettelagt ud fra forskellige pædagogiske metoder og deraf følgende læringsaktiviteter.

I studieaktivitetsmodellen ses de forskellige læringsaktiviteter der sættes i spil for at de studerende kan nå uddannelsens mål for læringsudbytte. Studieaktivitetsmodellen er udviklet af landets professionshøjskoler i samarbejde og med det formål, at tydeliggøre de forskellige læringsaktiviteter en studerende kan forvente indgår i uddannelsen og dermed også de krav og forventninger der stilles til den studerendes arbejdsindsats.



Læringsaktiviteter i kategori 1 (K1) er karakteriseret af at være initieret af underviser og med deltagelse af såvel studerende som underviser. Det kan f.eks. være læringsaktiviteter som holdundervisning, forelæsning, færdigheds- og refleksionsøvelser, workshop, studiebesøg, prøver mv. I kategori 2 (K2) er læringsaktiviteterne også initieret af underviser, men det er kun den studerende der deltager. Det kan f.eks. være som forberedelse og efterbearbejdning af K1 aktiviteter, gruppe- og projektarbejde, udarbejdelse af skriftlige arbejdsplaner og opgaver mv.

Fælles for kategori 3 (K3) og kategori 4 (K4) aktiviteterne er initieret af studerende. Ved K3 læringsaktiviteter er det den studerendes eget arbejde bl.a. med forberedelse og efterbearbejdning af undervisning og praktik (den kliniske uddannelse), deltagelse i studiegrupper, selvstændig vidensøgning samt forberedelse til formidling mv. K4 læringsaktiviteter kommer f.eks. til udtryk når studerende på eget initiativ søger vejledning, ved formidling, faglig sparring og spørgetimer mv.

Studieaktivitetsmodellen findes på www.ucn.dk og er illustreret i detaljer i hver af de syv af uddannelsens semesterbeskrivelser således det er tydeligt, hvilke former for læringsaktiviteter det pågældende semester er tilrettelagt ud fra.

Den studerende skal i henhold til Forsknings- og Uddannelsesministeriet opnå læring svarende til 30 ECTS hvert semester. Det svarer til en arbejdsindsats på 40-42 timer pr. uge eller 1½ ECTS. Hvordan dette er planlagt, fremgår af semesterplaner for uddannelsens syv semestre.

Undervisningen kan tilrettelægges, så fremmedsprog indgår i form af undervisningsmateriale og i undervisningen. Derudover tilrettelægges undervisningen så den understøtter udvikling af den studerendes IKT-kompetencer.

15. Uddannelseselementer som kan gennemføres i udlandet

Den studerende kan efter uddannelsens godkendelse af en ansøgt forhåndsmerit gennemføre følgende uddannelseselementer i udlandet:

- 8 ugers praktik i første halvdel af 5. semester.
- 8 ugers praktik i sidste halvdel af 6. semester.
- 6 ugers valgfrie elementer i begyndelsen af 7. semester.
- Ad hoc mulighed for deltagelse i Summer School og korterevarende internationale kurser der udbydes af UCN samt samarbejdspartnere inden for Erasmus og Nordplus.
- Udvalgte uddannelseselementer i Ergoterapeutuddannelsen kan afvikles på engelsk.

Den studerende kan afvikle én (1) af de nævnte praktikperioder i udlandet, men ikke begge to. Dog kan én praktikperiode i udlandet kombineres med, at den studerende afvikler 7. semester valgfrie elementer i udlandet.

15.1 Ansøgning og merit

Studerende der ansøger om udlandsophold, skal anføre for hvilket semester der søges om forhåndsmerit. Endelig godkendelse af merit kan først ske når udlandsopholdet er afviklet og afsluttet ved bestået prøve. Ved ansøgning om udenlandsophold tilmeldes den studerende automatisk til forberedelseskursus for studerende som skal rejse ud internationalt.

Ved forhåndsgodkendelse af studieophold udlandet har den studerende pligt til efter endt studieophold at dokumentere det godkendte studieopholds gennemførte uddannelseselementer. Den studerende skal i forbindelse med forhåndsgodkendelsen give samtykke til, at institutionen efter endt studieophold kan indhente de nødvendige oplysninger.

Ved godkendelse af forhåndsmerit anses uddannelseselementet for gennemført, hvis det er bestået efter uddannelsens regelsæt om prøver.

15.2 Obligatorisk for-kursus i forbindelse med udlandsophold

Det er en forudsætning at den studerende deltager i et kursus inden han/hun tager afsted på udlandsophold.

Kurset indeholder generel information og overvejelser før udlandsopholdet gennemføres, og det er ikke en del af et bestemt uddannelseselement. Kurset vedrører alene studerende, der ønsker at tage en del af deres uddannelsesforløb i udlandet.

Deltagelse i for-kurset er obligatorisk, hvilket betyder, at den studerende skal have deltaget i for-kurset før deltagelse i et udlandsophold ifm. uddannelsen. Deltagelse kan ske på et hvilket som helst tidspunkt i uddannelsesforløbet, dog senest i semesteret før udlandsopholdet finder sted. Manglende deltagelse i for-kurset medfører, at den studerende ikke kan deltage i udlandsopholdet. Der kan dispenseres for deltagelse i for-kurset, hvis den studerende har deltaget i sammenligneligt kursus i anden regi.

For beskrivelse af kurset henvises der til Mit UCN.

15.3 Bedømmelse af uddannelseselementer der afvikles i udlandet

Studerende der afvikler praktik samt det valgfrie element på 7. semester i udlandet skal prøves svarende til uddannelsens ordinære prøveforløb. Den studerende prøves dermed med udgangspunkt i semestrets mål for læringsudbytte og følger det ordinære prøveforløb i forhold til om prøven er intern eller ekstern. Der kan aftales andre prøveforudsætninger for at gå til prøve hvis det er relevant, ligesom prøveformen kan være variere fra uddannelsens ordinære prøveforløb.

16. Merit

Meritvurdering finder sted i forskellige situationer.

16.1 Beståede uddannelseselementer fra samme uddannelse ved anden institution

Beståede fagelementer ækvivalerer tilsvarende fagelementer ved andre uddannelsesinstitutioner, som udbyder denne uddannelse.

16.2 Meritvurdering (obligatorisk merit) i forbindelse med ansøgning om optagelse/indskrivning på uddannelsen

Når den studerende har opfyldt sin pligt til at oplyse om gennemførte uddannelseselementer fra en anden dansk eller udenlandsk videregående uddannelse og om beskæftigelse, der må antages at kunne give merit, godkender uddannelsen i hvert enkelt tilfælde eller ved nedennævnte regler i studieordningen merit på baggrund af gennemførte uddannelseselementer og beskæftigelse, der står mål med fag, uddannelsesdele og praktikdele. Afgørelsen træffes på grundlag af en faglig vurdering.

16.3 Hvis den studerende ikke har opfyldt sin oplysningspligt i forbindelse med optagelse/indskrivning

To gange om året, i juli hhv. i januar i forbindelse med studiestart, foretages meritvurdering af en ansøgning, som den studerende efterfølgende måtte indsende, hvis oplysningspligten i forbindelse med optagelsen/indskrivningen ikke blev opfyldt.

Det kan betyde, at den studerende må vente med at få sin afgørelse om merit.

Det er således den studerende selv, som løber risikoen for, om afgørelsen om merit ikke træffes inden prøven.

- *HVIS den studerende undlader at gå til prøve, og UCN senere giver afslag på merit, har den studerende brugt et prøvoforsøg.*
- *HVIS den studerende vælger at gå til prøve, inden UCN har truffet afgørelse om merit, og hvor UCN ville have meddelt merit, så vil der i denne situation IKKE kunne gives merit, da den studerende jo har valgt at gå til prøve. Det vil derfor være karakteren ved den nye prøve som gælder, uanset om den "gl. prøve" – som kunne have givet merit, hvis der havde været ansøgt herom i rette tid – var højere uanset om den studerende ikke bestod den nye prøve.*

Hvis den studerende én gang har valgt at gå til prøve, udelukker det, at der kan gives en berettiget merit, efter behandling af ansøgningen.

16.4 Forhåndsgodkendelse af merit og endelig merit

Forinden en studerende rejser til en anden institution i Danmark eller i udlandet ønsker at indhente merit for et uddannelseselement fra denne studieordning, skal den studerende fremsende en ansøgning om forhåndsgodkendelse af merit.

Forhåndsgodkendelse af meritten foretages af UCN.

Når den studerende med succes har gennemført det ønskede element og ansøgningen om endelig merit er modtaget med tilhørende dokumentationer, gives endelig merit.

For yderligere udmøntning af reglerne, se gældende Eksamensregler for UCN.

17. Dispensation

Uddannelsesinstitutionen kan fravige, hvad institutionen eller institutionerne selv har fastsat i studieordningen, hvis det er begrundet i usædvanlige forhold.

Ifølge UCN's praksis vil usædvanlige forhold som udgangspunkt være kendetegnet ved at være pludseligt opståede forhold, som den studerende ikke har kunnet sikre sig imod. Det kan for eksempel være pludseligt opstået alvorlig sygdom eller dødsfald i nærmeste familie.

Der vil i hver enkelt sag skulle foretages en konkret vurdering af, om der foreligger usædvanlige forhold, - ligesom det vil skulle vurderes, om der er forhold i den enkelte sag, der berettiger til, at udgangspunktet fraviges. Ansøgning om dispensation skal være skriftlig og adresseret til uddannelsens leder.

18. Ikrafttrædelses- og overgangsbestemmelser

Studieordningens fælles- og institutionelle dele træder i kraft den 1. februar 2023 og har virkning for alle studerende, som bliver optaget/indskrevet herunder genoptaget/genindskrevet på uddannelsen denne dato eller senere.

Studieordning 2022 (august) ophæves med virkning fra 31. januar 2023.

Studerende, der er optaget/indskrevet herunder genoptaget/genindskrevet på uddannelsen før den 1. februar 2022, overgår den 1. februar til nærværende studieordning.

Dog færdiggøres allerede påbegyndte prøver efter studieordning 2022 (august) indtil 3. juli 2023.

19. Bilagsfortegnelse

Bilag 1; Profil for en dimittend fra Ergoterapeutuddannelsen.

Bilag 2; Mål for læringsudbytte og progression i uddannelsens syv semestre.

Bilag 3; Fællesdel for Ergoterapeutuddannelsen

Bilag 1; Profil for en dimittend fra Ergoterapeutuddannelsen.

Formål med professionen er at understøtte og udvikle borgeres og patienters ressourcer og mestring af aktivitet, deltagelse og aktivt medborgerskab. Ergoterapi er rettet mod borgere og patienter og grupper af disse i deres kontekst for hverdagslivet.

Ergoterapeuten varetager sundhedsfremmende, forebyggende, habiliterende og rehabiliterende opgaver, herunder behandling, genoptræning og kompensatoriske tiltag i overensstemmelse med samfundets krav.

Ergoterapeutens kernekompetencer er:

- At identificere og analysere aktivitetsproblemer og ressourcer for at sikre relevant ergoterapeutisk intervention for borger og patient.
- At udvikle aktivitet og deltagelse i dialog med borger og patient eller grupper af disse.
- At iværksætte kompenserende tiltag i forhold til akutte og varige aktivitetsbegrænsninger ud fra borgers og patientens ressourcer.
- At udvikle og implementere teknologier i samarbejde med borgere og patienter og øvrige relevante aktører.
- At udvikle og implementere kreative og innovative løsninger på borgers og patienters aktivitetsproblemer, i samarbejde med borgeren og patienten og relevante netværk, og i en given hverdagskontekst.
- At varetage administrative, koordinerende og ledelsesmæssige opgaver.
- At medvirke til forsknings- og udviklingsarbejde, herunder kvalitetssikring.

Konteksten for en ergoterapeuts virke er offentlige og private virksomheder nationalt og internationalt. Ergoterapeuten indgår i mono- og tværprofessionelle og tværsektorielle samarbejdsrelationer med en række forskellige ansvarsområder, f.eks. som behandler, myndighedsperson, vejleder og rådgiver, projektleder, leder, koordinator og iværksætter.

Effekten af ergoterapeutens virke ses ved:

- At øge borgere og patienters funktionsevne (krops-, aktivitets- og deltagelsesniveau) og styrke kontekstuelle faktorer (omgivelser og personlige forhold).
- At borgers og patienters behov og ønsker om forandringer på de konkrete hverdagsfaktorer tilgodeses på relevant vis, og at borgere og patienter opnår øget livskvalitet.

Professionens udviklingsperspektiver omfatter udviklings- og forskningsbaseret professionsudvikling. Ergoterapeuten arbejder med afsæt i aktivitetsvidenskab med praksisudvikling inden for det konkrete beskæftigelsesområde.

Bilag 2; Mål for læringsudbytte og progression i uddannelsens syv semestre.

Slutkompetencer er beskrevet i overensstemmelse med Kvalifikationsrammen.

	1. sem.	2. sem.	3. sem.	4. sem.	5. sem.	6. sem.	7. sem.
Viden;							
(V1) Har viden om og kan reflektere over betydningen af aktivitet og deltagelse i sammenhæng med livsvilkår og omgivelsernes indflydelse på menneskets fysiske og mentale sundhed og livskvalitet.		SLUT					
(V2) Kan forstå og reflektere over kulturens betydning for menneskers sundhedsadfærd og relaterede behov samt kulturens betydning for aktivitet, deltagelse og indflydelse på sundhed og sygdom.					SLUT		
(V3) Har viden om og kan reflektere over teknologi, der kan understøtte deltagelse i hverdagslivets aktiviteter og kan reflektere over teknologiens terapeutiske potentiale for relevante målgrupper.					SLUT		
(V4) Har viden om og kan reflektere over ergoterapeutiske undersøgelses-, analyse-, interventions- og evalueringmetoder inden for sundhedsfremme, forebyggelse, habilitering, rehabilitering og palliation.			SLUT				
(V5) Har viden om sundhedssystemer og kan reflektere over ergoterapeutens rolle, kommunikation og samarbejde og det at skabe sammenhængende borger- og patientforløb.					SLUT		
(V6) Har viden om og kan reflektere over professionens anvendelse af informations- og kommunikationsteknologi og teknologiens betydning.					SLUT		
(V7) Har viden om, kan forstå og reflektere over borgerens og patientens mål.				SLUT			
(V8) Kan reflektere over etiske problemstillinger.				SLUT			
(V9) Har viden om kreativitet og kan forstå innovation som metode til forandring af praksis, og har					SLUT		

kendskab til implementeringsmetoder i relation til konkrete målgrupper.							
(V10) Har viden om og kan reflektere over anvendelse af kommunikationsteorier og -metoder og kan forstå den kommunikative betydning i forhold til dialog og relationsskabelse.			SLUT				
(V11) Har viden om metoder og standarder for kvalitetssikring, patientsikkerhed og kvalitetsudvikling og kan reflektere over deres anvendelse.						SLUT	
(V12) Har viden om og kan reflektere over egen professionsudøvelse samt egne professionsopgaver og ansvarsområder i et organisatorisk, administrativt og samfundsmæssigt perspektiv i forhold til at være aktør i det hele sundhedsvæsen.							SLUT
(V13) Har viden om prioriteringer af professionsfaglige indsatser under de givne rammebetingelser i sundhedsvæsenet.						SLUT	
(V14) Har viden om og kan reflektere over vidensteori, forskningsmetode og modeller til evaluering, kvalitetssikring og -udvikling, samt relatere denne viden til forsknings- og udviklingsarbejde i professionspraksis.						SLUT	
Færdigheder;							
(F1) Vurdere samspillet mellem menneske, aktivitet og omgivelser til fremme af menneskers deltagelse i hverdagslivets aktiviteter med henblik på at optimere sundhed og livskvalitet.		SLUT					
(F2) Vurdere, begrunde og mestre ergoterapeutiske indsatser og metoder til at skabe relevante løsninger og handlinger i samarbejde med borger og patient i relation til hverdagsliv, sundhed og livskvalitet, herunder vurdere og formidle aktiviteterens terapeutiske potentiale.					SLUT		
(F3) Mestre samarbejde og partnerskaber på individ- og gruppeniveau i relevante kontekster, og kan vurdere betydningen af kulturelle overbevisninger, værdier og valg.					SLUT		

(F4) Mestres ledelse, koordinering, vejledning og rådgivning i relevante kontekster.					SLUT		
(F5) I samarbejde med borger og patient vurdere aktivitetsbehov i relation til sundhed og livskvalitet og iværksætte indsatser, der understøtter og udvikler borgers og patients ressourcer og mestring af aktivitet og deltagelse.				SLUT			
(F6) Kan vurdere og begrunde ergoterapeutiske undersøgelses-, analyse-, interventions- og evalueringmetoder inden for sundhedsfremme, forebyggelse, rehabilitering, rehabilitering og palliation.						SLUT	
(F7) Anvende og mestre situationsbestemt og professionsrelevant kommunikation, vejledning og rådgivning om borger- og patientforløb inden for forberedelse, udførelse og efterbehandling i ergoterapeutisk praksis og i tværprofessionel praksis.					SLUT		
(F8) Mestres tværprofessionelt og tværsektorielt samarbejde i forskellige borger- og patientforløb og sammenhænge.					SLUT		
(F9) Anvende professionsrelevant informations-, kommunikations- og velfærdsteknologi, som i størst muligt omfang indtænker borgerens egne ressourcer.					SLUT		
(F10) Anvende, vurdere og begrunde metoder og beskrive standarder for kvalitetssikring og kvalitetsudvikling.						SLUT	
(F11) Mestres relevante studie- og arbejdsmetoder til at opsøge, vurdere og fortolke empiri, teori og forskningsmetoder samt initiere og deltage i innovations-, udviklings- og forskningsarbejde.							SLUT
Kompetencer;							
(K1) Selvstændigt indgå i samarbejde og kan påtage sig ansvar for vurdering og prioritering af ergoterapeutiske indsatser.							SLUT
(K2) Håndtere komplekse og udviklingsorienterede situationer i forskellige kontekster.							SLUT

(K3) Selvstændigt håndtere og strukturere ergoterapeutiske undersøgelses-, analyse-, interventions- og evalueringsmetoder inden for sundhedsfremme, forebyggelse, habilitering, rehabilitering og palliation.						SLUT	
(K4) Håndtere udøvelsen af evidensbaseret praksis.						SLUT	
(K5) Selvstændigt indgå i og håndtere udvikling, implementering og formidling af nye teknologier i forskellige kontekster i samarbejde med relevante målgrupper og øvrige aktører.							SLUT
(K6) Selvstændigt indgå i udvikling og implementering af kreative og innovative løsninger på aktivitetsproblemer.							SLUT
(K7) Identificere egne læringsbehov og kontinuert udvikle egen viden og færdigheder.						SLUT	
(K8) Selvstændigt identificere behov for at indgå i faglig udvikling gennem deltagelse i forsknings-, udviklings- og projektarbejde af relevans for ergoterapi.							SLUT
(K9) Selvstændigt indgå i ergoterapifagligt og tværprofessionelt samarbejde med udgangspunkt i aktiviteterets betydning for sundhed og livskvalitet for borgere og patienters muligheder for aktivitet, deltagelse og aktivt medborgerskab.						SLUT	
(K10) Påtage sig ansvar for at lede, organisere og kvalitetsudvikle ergoterapeutiske indsatser i en tværprofessionel kontekst.							SLUT
(K11) Håndtere og selvstændigt indgå i kommunikation i forskellige kontekster, herunder indgå i en ligeværdig, dialogbaseret og værdiskabende relation med borgere, patienter, pårørende og tværprofessionelle samarbejdspartner.							SLUT
(K12) Håndtere selvstændigt at indgå i tværprofessionelt og tværsektorielt samarbejde og med afsæt i et helhedsperspektiv understøtte borgeren og patienten som en central og aktiv aktør i det individuelle forløb.						SLUT	

(K13) Håndtere og påtage sig ansvar for professionsrelevant teknologi, herunder informations- og kommunikationsteknologi i den relevante kontekst.						SLUT	
(K14) Håndtere og påtage sig ansvar for kvalitets sikring og kvalitetsudvikling.						SLUT	
(K15) Udvide ansvarlighed og holde sig fagligt ajour ud fra en forståelse for og identifikation af egne læreprocesser og udviklingsbehov.							SLUT

Bilag 3; Fællesdel for Ergoterapeutuddannelsen

Fordelingen af fagområder i ECTS-point inden for uddannelsens første to år, herunder fag med et omfang på mindst 5 ECTS-point.

Fagområder		Antal ECTS*
Sundhedsvidenskabelige fag i alt		79
Heraf ergoterapi	62	
Heraf sygdomslære	14	
Naturvidenskabelige fag i alt		17
Heraf anatomi	8,5	
Heraf fysiologi	8	
Humanistiske fag i alt		14
Heraf psykologi	8	
Samfundsvidenskabelige fag i alt		10
Ingen fag > 5		
I alt		120

*Fagområderne skal til sammen give 120 ECTS.

Teori og klinik/praktik på uddannelsens første to år

Teori og klinik/praktik	Antal ECTS*
Teori	102
Klinik/praktik	18
I alt	120

*Antal teoretiske og antal kliniske/praktiske ECTS skal til sammen give 120 ECTS

Prøver på uddannelsens første to år

1. semester udprøves internt, teoretisk prøve
2. semester udprøves eksternt, teoretisk prøve
3. semester udprøves internt, teoretisk prøve
4. semester udprøves internt, klinisk/praktisk prøve

Temaer på uddannelsens første to år

	Navn på temaer og udfoldelse heraf	Antal ECTS*
T1	<p>Tema: Aktivitet og deltagelse i hverdagslivet.</p> <p>Temaet orienteres mod aktivitet og deltagelse i hverdagslivet med fokus på grundlæggende ergoterapeutiske begreber i relation til menneskelig aktivitet. Aktivitetsanalyse anvendes som metode til at identificere aktiviteter terapeutiske potentiale. Der arbejdes med aktivitetsvidenskab, det ergoterapeutiske paradigme, professionsetik samt dannelse og ergoterapeutisk professionsidentitet. Temaet omfatter det ergoterapeutiske arbejds- og ansvarsområde. Vidensøgning og informationsteknologi anvendes på et grundlæggende niveau.</p>	30
T2	<p>Tema: Menneske, aktivitet og omgivelser</p> <p>Temaet orienteres mod samspillet mellem menneske, aktivitet og omgivelser med henblik på at optimere menneskets sundhed og livskvalitet. Der er fokus på aktivitetsvidenskab samt ergoterapeutiske modeller, redskaber og metoder. Temaet omfatter sundhedsadfærd og sygdomsopfattelser med vægt på kroppens struktur og funktion samt menneskets fysiske, mentale, sociale og kulturelle forudsætninger og omgivelsernes betydning for aktivitet. Der arbejdes med borgerrettet kommunikation, herunder informations- og kommunikationsteknologi.</p> <p>Der anvendes grundlæggende videnskabelig metode.</p>	30
T3	<p>Tema: Rehabilitering og habilitering samt sundhedsfremme og forebyggelse som muliggør aktivitet og deltagelse</p> <p>Temaet orienteres mod tværprofessionelle og helhedsorienterede indsatser i samarbejdet med borgere og patienter med aktivitetsproblemer. Der er fokus på ergoterapeutisk intervention med udgangspunkt i den ergoterapeutiske arbejdsproces. Der arbejdes med nationale og internationale klassifikationer med fokus på borgere og patienters fysiske og mentale udvikling og sundhed. Der arbejdes med udvikling af faglige og personlige kompetencer med</p>	30

	fokus på professionsidentitet, herunder ergoterapeuters roller i samarbejdsrelationer.	
T4	<p>Tema: Ergoterapeutisk praksis og professionelle relationer</p> <p>Temaet orienteres mod ergoterapeutisk praksis i samarbejde med borgere og patienter på individ og/eller gruppeniveau, herunder kommunikation og læring som en del af en helhedsorienteret indsats. Der er fokus på evidensbaserede interventionsmetoder rettet mod borgeres og patienters funktionsevne og mulighed for aktivitet og deltagelse i hverdagslivet. Der arbejdes med udvikling af faglige og personlige kompetencer med fokus på relationelle og kommunikative færdigheder.</p> <p>Der arbejdes med udvikling af tværprofessionelle kompetencer med henblik på koordinerede og sammenhængende forløb.</p>	30
I alt		120

*Temaerne for de første to år skal til sammen give 120 ECTS.

Regler om merit

Studerende som har gennemført andet år på en anden uddannelsesinstitution indenfor samme uddannelse, vil ved overflytning få meriteret de første to år uden individuel vurdering.

I øvrigt henvises til den gældende adgangsbekendtgørelse for bestemmelser om merit.

Vedrørende merit for studieophold i udlandet henvises til studieordningens afsnit om internationalisering.

Krav til professionsbachelorprojekt

Bachelorprojektet skal dokumentere den studerendes evne til at arbejde med en faglig problemstilling med afsæt i praksis og inddragelse af relevant teori og metode. I bachelorprojektet skal den studerende demonstrere sin selvstændige anvendelse af professionens arbejdsformer og undersøgelsesmetoder og

skal inddrage resultater fra praksisrelaterede udviklings-, forsøgs- og forskningsarbejde samt forskningsbaseret litteratur af relevans for problemstillingen.

Bachelorprøven består af et projekt og en mundtlig del, hvor der gives en samlet karakter.

Bachelorprojektet kan udarbejdes mono- eller tværprofessionelt.

Problemstillingen godkendes af uddannelsesinstitutionen.

Mål for læringsudbytter afsluttet efter uddannelsens første to år:

Læringsudbytter fordelt på viden
V1. har viden om og kan reflektere over betydningen af aktivitet og deltagelse i sammenhæng med livsvilkår og omgivelsernes indflydelse på menneskets fysiske og mentale sundhed og livskvalitet,
V7. kan reflektere over etiske problemstillinger,
V9. har viden om og kan reflektere over anvendelse af kommunikationsteorier og -metoder og kan forstå den kommunikative betydning i forhold til dialog og relationsskabelse,
Læringsudbytter fordelt på færdigheder
F1. vurdere samspillet mellem menneske, aktivitet og omgivelser til fremme af menneskers deltagelse i hverdagslivets aktiviteter med henblik på at optimere sundhed og livskvalitet,
F5. i samarbejde med borger og patient vurdere aktivitetsbehov i relation til sundhed og livskvalitet og iværksætte indsatser, der understøtter og udvikler borgers og patients ressourcer og mestring af aktivitet og deltagelse,
Læringsudbytte fordelt på kompetence

Professionshøjskolen UCN

Selma Lagerløfs Vej 2

Postboks 38

9100 Aalborg

www.ucn.dk



PROFESSIONSHØJSKOLEN